



SCHOOLREGLEMENT 2024-2025



SINT – PETRUSSCHOOL

**RUPELMONDESTRAAT 42 / PASTOOR PUNGSSTRAAT 4
9150 BAZEL**

Schoolreglement

schooljaar 2024-2025

pag. 0



Welkom op de Sint-Petrusschool!

Beste ouder

Bedankt voor je vertrouwen in onze school. Wij zijn blij je als partner te verwelkomen. Onze school wil een plek zijn waar je kind ongestoord kan opgroeien, leren en ervaren. Samen staan we in voor een zo optimale en volledige ontwikkeling van je kind. We hopen op een positieve, respectvolle en duurzame samenwerking!



Beste leerling

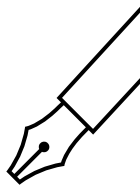
Welkom op onze school! Laten we samen stappen zetten om te leren, te groeien, om jouw persoonlijkheid en talenten verder te ontplooiën, om te leren zorg dragen voor jezelf en elkaar, om een plaatsje te bouwen in onze samenleving, ... Laten we de wereld samen ontdekken!



de directeur en het schoolteam



ONS SCHOOLREGLEMENT



Door je kind in te schrijven in onze school ga je akkoord met ons schoolreglement.

Het schoolreglement bevat de **rechten en plichten** van elke leerling op school. Het schoolreglement omschrijft wat je van ons mag verwachten, maar ook wat wij van jou en je kind verwachten.

Soms is het nodig om ons schoolreglement aan te passen. We bespreken het schoolreglement dan op de schoolraad. Als er **wijzigingen** zijn aan ons schoolreglement of pedagogisch project, dan vragen we jou om opnieuw je akkoord te geven.



Onze visie en pedagogisch project

Engagementsverklaring van het katholiek
onderwijs

Algemene informatie over onze school

Hoe organiseren wij onze
school?

Vaste instapdagen voor de
kleinsten

Nieuwe inschrijving nodig?

Onderwijsloopbaan

Schooluitstappen

Verboden te roken

Verkoop, reclame en
sponsoring

Wat mag je van ons verwachten?

Hoe begeleiden we je kind?

Leerlingenevaluatie

Getuigschrift basisonderwijs

Met wie werken we samen?

Onderwijs aan huis en
synchroon internetonderwijs

Revalidatie/logopedie
tijdens de lestijden

Stappenplan bij ziekte of
ongeval

Medicatiegebruik en andere
medische handelingen

Privacy

Wat verwachten we van jou als ouder?

Engagementsverklaring
tussen jou en onze school

Ouderlijk gezag

Schoolkosten

Participatie

Gebruik van (sociale) media

Wat verwachten we van je kind?

Leerplicht en afwezigheden

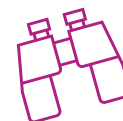
Participatie leerlingenraad

Wat mag en wat niet?

Schoolreglement

schooljaar 2024-2025





Herstel- en
sanctieeringsbeleid

Betwistingen

Klachten

Onze visie en pedagogisch project

ONZE SCHOOL ...

... IS EEN KATHOLIEKE SCHOOL ...

Vanuit een evangelische motivatie worden kennis over het geloof en christelijke waarden bijgebracht.

Ouders respecteren de christelijke visie, de waarden en normen die wij als school voordragen en zij aanvaarden de consequenties die deze met zich meebrengen.

De christelijke waarden die worden voorgehouden leven de leerkrachten voor. Daarom gaan ze steeds positief om met de kinderen en met elkaar.

Vanuit onze christelijke inspiratie hebben wij aandacht voor wat er in deze wereld omgaat en worden acties ondernomen om mee te werken aan een verbetering van de levensomstandigheden van anderen. Via mondiale vorming brengen we respect bij voor andere godsdiensten en culturen.

Godsdienstbeleving krijgt haar plaats in gebed en viering.

Hoogtepunten in het kerkelijk jaar worden onder de aandacht gebracht van de leerlingen. Zij zijn een aanzet tot het bevorderen van de christelijke levenshouding van de ganse schoolgemeenschap.

... IS EEN KINDVRIENDELIJKE SCHOOL MET AANDACHT VOOR DE EIGENHEID VAN ELK KIND ...

Elk kind wordt evenwaardig behandeld en de school neemt de nodige voorzorgen opdat het zich op alle domeinen volwaardig kan ontwikkelen, ieder volgens zijn eigen mogelijkheden.

Vanuit het respect voor elkaar, vanuit de voorbeeldfunctie van de leerkrachten bouwen wij aan een schoolgemeenschap waar elk kind zich thuis voelt.

Er is aandacht voor de noden van elk kind. Er wordt aan de gehele persoonlijkheid van de leerlingen gewerkt: naast de verstandelijke ontwikkeling wordt de nodige aandacht besteed aan bewegingsopvoeding, creativiteit, sociaal- emotionele ontwikkeling ... kortom de gehele ontplooiing van de persoonlijkheid van elk kind.

Elk kind geniet daarbij voldoende bescherming zodat het zijn eigenheid kan bewaren en voldoende tot ontwikkeling kan komen.

Wij zijn bezorgd en verantwoordelijk voor de ons toevertrouwde kinderen. Wij tonen waardering voor hen.

Wij willen een leefbare school voor elk van hen.

Eerbied voor natuur en milieu zijn basis voor het bouwen aan een gezonde en veilige school.

[Schoolreglement](#)

[schooljaar 2024-2025](#)

[pag. 4](#)



... IS EEN SCHOOL MET AANDACHT VOOR MENSELIJKE WAARDEN ...

Respect en eerbied - zonder onderscheid van kleur, ras, cultuur en religie - voor ouders, leerkrachten, kinderen en allen die de kinderen begeleiden in hun opvoeding zijn onze voortdurende zorg. Dit respect uit zich in beleefdheid en eerbied voor de anderen. Leerlingen leren naast het zelfstandige werk ook de waarden kennen van het samenwerken.

... WIL EEN SCHOOL ZIJN MET AANDACHT VOOR KWALITEIT ...

Onze school zal de nodige inspanningen leveren om kwaliteitsvol onderwijs te verschaffen zodat de kinderen voorbereid worden op het verder verloop van hun schoolloopbaan. De methodes worden aangepast aan de hedendaagse pedagogische, didactische en maatschappelijke eisen. Elke leerling wordt individueel opgevolgd via een verantwoord leerlingvolgsysteem en klas- en methodegebonden toetsen. Het streven naar één school blijft prioritair ofschoon er twee vestigingen zijn. Met open venster op de wereld wordt meegewerkt aan sociale integratie via sportactiviteiten en uitstappen. Wij willen van onze kinderen verantwoordelijke wereldburgers maken. We leren ze omgaan met de actualiteit en de moderne mediamiddelen. We proberen ze media- en wereldwijs te maken zodat ze elk volgens hun leeftijd gepast kunnen reageren op wat er in hun omgeving en in de wereld gebeurt.

... IS EEN SCHOOL MET AANDACHT VOOR EEN GOEDE TEAMGEEST ...

Alle leerkrachten hebben aandacht en respect voor het werk van de collega's. Zij gaan op een positieve manier met elkaar om, vormen een eenheid in verscheidenheid en hebben oog en hart voor nieuwe en jonge collega's. Zij werken aan een goede teamgeest en ondersteunen elkaar bij het klasdoorbrekend werken en zijn er voor elkaar. De leerkrachten staan open voor vernieuwing en maken gebruik van het nascholingsaanbod om deze vernieuwingen ook in hun dagelijkse praktijk te implementeren. Er is een streven naar openheid in het team. Aandacht voor jonge collega's moet leiden tot echte collegialiteit en samenhang. Leerkrachten zorgen voor de doorstroming van informatie. Zij werken aan de nodige leerlijnen zodat er een continuïteit ontstaat in het onderwijs.

Ook buiten de school werken zij mee aan het positieve imago van onze school.



... IS EEN PARTICIPATIEVE SCHOOL ...

In onze school wordt gestreefd naar een goede verstandhouding en samenwerking met de participanten. Er wordt gestreefd naar openheid en oprechtheid.

Participanten en school respecteren elkaar en steunen elkaar ieder met zijn eigen verantwoordelijkheden.

Ouderraad en schoolraad zijn de spreekbuizen van de ouders. Op hun eigen domein kunnen ouders mee het beleid van de school bepalen.

Ouders respecteren de christelijke visie van onze school en zij aanvaarden de consequenties die deze met zich meebrengt.

Emotionele, leer- of andere problemen worden door leerkrachten aan ouders gemeld.

Leerkrachten en directie gaan in op vragen van ouders over opvoeding en vorderingen van kinderen. Samen wordt er gezocht op welke wijze het kind best kan geholpen worden.

Intens samenwerken met het schoolbestuur, met de andere scholen binnen dit schoolbestuur en met de andere scholen van het vrij katholiek onderwijs in Kruibeke is belangrijk.

In de uitbouw van het schoolleven tonen wij hiervoor de nodige openheid en het nodige respect voor ieders werk.

Als katholieke school maken wij ook deel uit van de parochie. Tegenover de parochie hebben wij ook ons engagement. Wij brengen de kinderen met haar en haar werking in contact. Samen met collega's en kinderen bieden wij hulp waar nodig. Wij steunen de samenwerking, het wederzijds vertrouwen en het respect.

[Terug naar overzicht](#)

Engagementsverklaring van het katholiek onderwijs

Ons pedagogisch project kadert in het bredere project van de **katholieke dialoogschool**. Op onze school is iedereen welkom, wie je ook bent en wat je achtergrond ook is. Samen leven in dialoog met elkaar vinden we belangrijk. Vanuit het voorbeeld van Jezus nodigen we je uit op zoek te gaan naar wat leren en leven voor jou kunnen betekenen.

Kiezen voor een katholieke dialoogschool vraagt betrokkenheid van iedereen. Van ons mag je verwachten dat we je zoveel mogelijk betrekken in het samen school maken. Onze school is voor je kind een leer- en leefwereld die bijdraagt aan de opvoeding die je je kind zelf wilt geven.

Kiezen voor een katholieke dialoogschool betekent vertrouwen stellen in de manier waarop wij als school vandaag het project van de katholieke dialoogschool vormgeven. Als katholieke dialoogschool verwachten we dat je een echte partner van ons bent in de vorming van je kind. Dat houdt ook in dat je kind deelneemt aan de lessen rooms-katholieke godsdienst.

De [volledige tekst van de engagementsverklaring](#) vind je op de website van Katholiek onderwijs Vlaanderen.

[Schoolreglement](#)

[schooljaar 2024-2025](#)

pag. 6

[Terug naar overzicht](#)



1 Algemene informatie over de school

1.1 Hoe organiseren wij onze school?



De eindverantwoordelijke van de school is het schoolbestuur. Ons schoolbestuur is:

- naam vzw: Katholieke Scholen aan de Schelde (KSAS)
- adres: Langestraat 14 - 9150 Kruibeke
- ondernemingsnummer: 0415 898 485
- e-mailadres/website: www.ksas.one
- RPR, bevoegde ondernemingsrechtbank te Dendermonde

Op de website van de school vind je verdere info, zoals:

- onze schooluren;
Voormiddag : 8.25 uur - 12.05 uur
Speeltijd : 10.10 uur - 10.25 uur
Namiddag : 13.35 uur - 15.25 uur
Speeltijd : 14.25 uur - 14.35 uur
- de middagopvang;
Uren: van 12.05 uur tot 13.20 uur.
Plaats: op de verschillende speelplaatsen.
Vergoeding: €1,25 per middag.
Verantwoordelijke(n): Beurtrol van vrijwilligers en leerkracht
- de voor- en naschoolse opvang;
De school is geopend vanaf 7.45 uur. Tot 8.10 uur is er gratis opvang in de refter of op de speelplaats van de onderbouw. Vanaf 8.10 uur gaan alle poorten open en is er toezicht op de verschillende speelplaatsen door de leerkrachten. De leerlingen van de bovenbouw die in de schoolse vooropvang blijven, gaan onder begeleiding naar de eigen vestiging.
- wie het schoolbestuur is.
Voorzitter: Hugo Ruymbeke

Wil je meer weten over ons team of bekijk je graag enkele sfeerbeelden, neem dan zeker eens een kijkje op onze website.

[Terug naar overzicht](#)

1.2 Vaste instapdagen voor de kleinsten



Je kind kan tussen 2,5 en 3 jaar op onze school starten op één van de volgende instapdagen:

- 1^{ste} schooldag na elke schoolvakantie: na de zomer-, herfst-, kerst-, krokus- en paasvakantie;
- 1ste schooldag van februari;
- 1ste schooldag na Hemelvaartsdag.

[Schoolreglement](#)

[schooljaar 2024-2025](#)

[pag. 7](#)



Dus:

Instapdag maandag 2 september 2024 (1^{ste} schooldag) kinderen geboren t.e.m. 1 maart 2022

Instapdag maandag 4 november 2024 (na herfstvakantie) kinderen geboren t.e.m. 4 mei 2022

Instapdag maandag 6 januari 2025 (na kerstvakantie) kinderen geboren t.e.m. 6 juli 2022

Instapdag maandag 1 februari, kinderen geboren t.e.m. 1 augustus 2022

Instapdag maandag 10 maart 2025 (na krokusvakantie) kinderen geboren t.e.m. 10 september 2022

Instapdag dinsdag 22 april 2025 (na paasvakantie) kinderen geboren t.e.m. 22 oktober 2022

Instapdag maandag 2 juni 2025 (na Hemelvaart) kinderen geboren t.e.m. 2 december 2022


Op de [website van de Vlaamse overheid](#) kun je de eerstvolgende instapdatum van je kind berekenen.

Wordt je kind 2,5 jaar op een instapdatum? Dan mag je kind al vanaf die dag naar school.

Is je kind al 3 jaar? Dan gelden de instapdata niet. Je kind kan dan elke schooldag starten in de kleuterklas.

[Terug naar overzicht](#)

1.3 Nieuwe inschrijving nodig?

 Door het schriftelijk goedkeuren van ons pedagogisch project en dit schoolreglement, is je kind ingeschreven in onze school. Eenmaal ingeschreven, blijft je kind normaal bij ons ingeschreven.


Dit kan steeds tijdens de schooluren van 8 uur tot 12 uur en van 12.30 uur tot 16 uur. (niet op woensdagnamiddag). Indien je graag op een ander moment langskomt, dan kan je een afspraak maken op het nummer 03 774 15 64.

Is je kind ingeschreven in onze kleuterschool Sint-Petrus dan hoeft het zich niet opnieuw in te schrijven bij de overgang naar het lager onderwijs in de Sint-Petrusschool.

[Terug naar overzicht](#)

1.4 Onderwijsloopbaan

1.4.1 Taalscreening niveau Nederlands

 Onze school moet voor elke leerling bij het begin van de leerplicht een taalscreening uitvoeren. Die taalscreening onderzoekt hoe goed je kind Nederlands kan. Indien op basis van de resultaten blijkt dat je kind het Nederlands niet genoeg beheerst, dan volgt je kind een taalintegratietraject dat aansluit bij zijn specifieke noden. De taalscreening gebeurt niet voor anderstalige nieuwkomers. Zij krijgen sowieso een aangepast taalintegratietraject.

1.4.2 Naar het lager onderwijs

Meestal stapt je kind over van de kleuterklas naar de lagere school als het 6 jaar is (of wordt voor 1 januari van het lopende schooljaar). De klassenraad van het kleuteronderwijs en indien nodig het lager onderwijs hebben een belangrijke rol bij de toelating tot het lager onderwijs. Het is belangrijk dat je kind in het voorafgaande schooljaar 290 halve dagen effectief aanwezig was in het kleuteronderwijs. Was je kind geen 290 halve dagen effectief aanwezig in het kleuteronderwijs? Dan gelden er strengere toelatingsvoorwaarden tot het lager onderwijs.

[Schoolreglement](#)

[schooljaar 2024-2025](#)

pag. 8



Misschien wil je je kind vroeger naar het lager onderwijs laten gaan. De overstap hangt dan af van de beslissing van de klassenraad van het kleuteronderwijs en eventueel ook van die van het lager onderwijs. Daarnaast moet ook het CLB een advies geven over de vervroegde instap.

Is je kind al 6 jaar en voldoet het aan de toelatingsvoorwaarden, maar is het volgens jou nog niet klaar voor de lagere school? Je kind kan dan nog maximaal één jaar kleuteronderwijs volgen. Zowel de klassenraad van het kleuteronderwijs als het CLB geven je een advies.

1.4.3 Zittenblijven in het kleuteronderwijs of in het lager onderwijs

Op basis van ons pedagogisch project creëren we een leeromgeving waarin je kind een doorlopend leerproces kan volgen. We stemmen de lessen zoveel mogelijk af aan de voortgang in ontwikkeling van je kind.

De klassenraad beslist, in overleg met het CLB, of je kind wel of niet kan overgaan naar een volgend jaar. De beslissing om niet over te gaan, nemen we omdat we ervan overtuigd zijn dat dit voor je kind de beste oplossing is. We doen dat in het belang van de ontwikkeling van je kind. We motiveren die beslissing schriftelijk en lichten ze mondeling toe. We geven ook aan welke bijzondere aandachtspunten er voor het volgende schooljaar voor je kind zijn.

1.4.4 Indeling in leerlingengroepen

Wij beslissen in welke leerlingengroep je kind, die in de loop van zijn schoolloopbaan van school verandert, terecht komt. Ook bij de overgang naar een ander jaar (met meerdere klassen) beslissen wij autonoom in welke groep je kind zal zitten. Soms delen we de leerlingengroepen opnieuw in als er nieuwe leerlingen bij komen (bv. in de kleuterschool na een instapdatum).

1.4.5 Langer in het lager onderwijs

Nadat je kind het getuigschrift basisonderwijs heeft behaald, kan het geen lager onderwijs meer volgen, tenzij de klassenraad van de school waar je kind het voorafgaande schooljaar lager onderwijs volgde een gunstig advies geeft. Deze klassenraad geeft dit advies op jouw vraag. Na kennisneming van en toelichting bij het advies van de klassenraad neem jij als ouder een beslissing.

Wordt je kind 14 jaar voor 1 januari van het lopende schooljaar? Dan kan het nog één schooljaar lager onderwijs volgen. Daarvoor is wel een gunstig advies van de klassenraad waar je kind het voorafgaande schooljaar lager onderwijs volgde en een advies van het CLB nodig. Ze geven dit advies op jouw vraag. De klassenraad kan ook aan het CLB de vraag stellen om een advies te geven. Na kennisneming van en toelichting bij de adviezen van de klassenraad en het CLB neem jij als ouder een beslissing.

Je kind kan geen lager onderwijs meer volgen als het 15 jaar wordt vóór 1 januari van het lopende schooljaar.

1.4.6 Uitschrijving

De inschrijving van je kind stopt als:

- Je zelf beslist dat je kind onze school verlaat.
- Je kind door een tuchtmaatregel definitief van onze school wordt gestuurd.

[Schoolreglement](#)



- Een verslag van het CLB aangeeft dat het zelfs na redelijke aanpassingen voor je kind niet mogelijk is om het gemeenschappelijk programma te blijven volgen. De inschrijving van je kind kan dan na overleg met jou en het CLB ontbonden worden en stopt in dat geval op het einde van het lopende schooljaar, tenzij we een individueel aangepast programma haalbaar zien.
- Een gewijzigd verslag van het CLB aangeeft dat het zelfs na redelijke aanpassingen voor je kind niet mogelijk is om het individueel aangepast curriculum te blijven volgen. De inschrijving van je kind kan dan na overleg met jou en het CLB ontbonden worden en stopt in dat geval op het einde van het lopende schooljaar.
- Je niet akkoord gaat met een nieuwe versie van het schoolreglement. De inschrijving van je kind stopt dan op het einde van het lopende schooljaar.

[Terug naar overzicht](#)

1.5 Schooluitstappen



Elk schooljaar maken we met onze leerlingen enkele leerrijke uitstappen. Dit schooljaar organiseren we de volgende schooluitstappen:

- Educatieve bezoeken aan steden, musea, ...
- 5^{de} leerjaar: zeeklassen voor 3 dagen
- 6^{de} leerjaar: avonturenklassen voor 5 dagen

Je kind is verplicht deel te nemen aan schooluitstappen die **korter zijn dan één schooldag**.

We streven er als school ook naar om alle kinderen te laten deelnemen aan schooluitstappen die **één schooldag of langer duren (meerdaags)**. Die activiteiten maken deel uit van ons onderwijsaanbod. Door het schoolreglement te ondertekenen, gaan we ervan uit dat je op de hoogte bent van de schooluitstappen die we organiseren. Als je niet wenst dat je kind meegaat op één van de schooluitstappen die één dag of langer duren, dan moet je dat vooraf schriftelijk melden. Leerlingen die niet deelnemen aan de schooluitstap moeten op school aanwezig zijn.

Zwemmen is een onderdeel van het lessenpakket. Elke niet-deelname moet schriftelijk gewettigd worden. Een zwembeurt kost +/- €6,20 en is inbegrepen in de maximumfactuur. Het dragen van een badmuts is verplicht. Deze moet je aankopen in het zwembad. Een badmuts kost € 2,10.



Van september tot december gaan het 2^{de} en 4^{de} leerjaar zwemmen.

In januari gaan het 5^{de} en 6^{de} leerjaar zwemmen.

Van februari tot juni gaan het 1^{ste} en 3^{de} leerjaar zwemmen.

Voor elk brevet dat je kind wenst af te leggen, moet je ook een bijdrage van € 1,30 per brevet betalen.

Meisjes dragen een badpak uit één stuk.

Gelieve de leerkracht ook te verwittigen indien je kind medische problemen heeft waarmee hij/zij rekening moet houden (bijv. hartafwijking, ademhalingsmoeilijkheden...).

Schoolreglement

schooljaar 2024-2025

pag. 10



1.6 Verboden te roken



Op school geldt steeds een rookverbod. Het verbod geldt voor het volledige schooldomein, dus ook de open plaatsen en aan de schoolpoort. Het rookverbod geldt voor iedereen die de school betreedt: leerlingen, ouders, personeel, bezoekers, ...

Ook verdamers zoals de elektronische sigaret, heatstick en de shisha-pen vallen onder het rookverbod, zelfs als ze geen nicotine en tabak bevatten.

Als je kind het rookverbod overtreedt, kunnen we een sanctie opleggen.

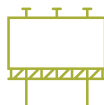
Als je vindt dat het rookverbod op onze school niet goed nageleefd wordt, dan kun je terecht bij de directeur.

Het rookverbod geldt ook tijdens activiteiten die wij als school organiseren, zoals schooluitstappen.



Je kind heeft recht op een gezonde omgeving

1.7 Verkoop, reclame en sponsoring



Wij mogen geen handelsactiviteiten uitoefenen alleen om onszelf of bepaalde derden te verrijken. Het is wel toegestaan om beperkte winst te maken om onze werking te bekostigen. Die handelsactiviteiten moeten passen in de normale dienstverlening aan onze leerlingen of in de afwerking van het programma.

We maken geen reclame bij verplichte activiteiten (bv. lichamelijke opvoeding in de gymzaal) of leermiddelen (bv. in een werkboek of agenda). Bij een facultatieve activiteit, zoals een meerdaagse schooluitstap, mogen we enkel de naam vermelden van de persoon of organisatie die ons hielp die gratis of tegen een lagere prijs aan te bieden.

De reclame of sponsoring:

- moeten verenigbaar zijn met de pedagogische en onderwijskundige taken en doelstellingen van onze school;
- mogen geen schade berokkenen aan de geestelijke en/of lichamelijke toestand van onze leerlingen;
- moeten in overeenstemming zijn met de goede smaak en het fatsoen;
- mogen de objectiviteit, de geloofwaardigheid, de betrouwbaarheid en de onafhankelijkheid van onze school niet in het gedrang brengen.



2 Wat mag je van ons verwachten?

2.1 Hoe begeleiden we je kind?

2.1.1 Leerlingenbegeleiding

Als school hebben wij de opdracht om voor elke leerling in kwaliteitsvolle leerlingenbegeleiding te voorzien. Dit houdt onder meer in dat we gericht de evolutie van je kind volgen. Dit doen we door het werken met een leerlingendossier. Sommige kinderen hebben op bepaalde momenten nood aan gerichte individuele begeleiding. Andere kinderen hebben voortdurend nood aan individuele zorg.

Als je kind specifieke onderwijsbehoeften heeft, kan je dit melden aan de directie. We gaan dan samen met jou na welke aanpassingen nodig en haalbaar zijn. We kunnen ook zelf aanpassingen voorstellen op basis van de vaststellingen in de loop van het schooljaar. Ook dan gaan we steeds eerst in overleg met jou. Welke maatregelen aan de orde zijn, zal afhangen van wat je kind nodig heeft en wat wij als school kunnen organiseren. We zijn verplicht om redelijke aanpassingen te voorzien als je kind daar nood aan heeft. Wanneer de school het nodig acht om verdere stappen te zetten dan de brede basiszorg, wordt in samenspraak met de ouders beroep gedaan op het CLB en het ondersteuningsnetwerk waarvan u de gegevens vindt bij de algemene informatie van dit schoolreglement. We verwachten dat je ingaat op onze vraag tot overleg en dat je de afspraken die we samen maken ook opvolgt en naleeft. Ook als ouder heeft u het recht om de hulp van het CLB en het ondersteuningsnetwerk in te roepen. Het CLB werkt gratis en discreet.

U bent verplicht om mee te werken aan medische onderzoeken en bij problematische afwezigheden van het kind (zie ook engagementsverklaring).

De school kan een kind fixeren wanneer de eigen veiligheid of die van anderen niet gegarandeerd kan worden. Dit is een uitzonderlijke maatregel die we proberen te vermijden door preventief de nodige, pedagogische zorg te bieden. Als fixatie toch nodig is, worden de ouders hiervan op de hoogte gebracht door de klasleerkracht. Vervolgens bekijken alle betrokken partijen (ouders, school, CLB) samen welke stappen nodig zijn om deze maatregel in de toekomst te voorkomen.



Je kind heeft het recht om ongestoord te ontwikkelen en te groeien

2.1.2 Huiswerk

Verschillende keren per week krijgen de leerlingen een huistaak te maken of lessen te leren. Een huistaak is bedoeld als zelfstandige toepassing of inoefening van leerstof die in de klas of de taakklas aan bod kwam. Lessen kunnen bestaan uit een voortraak of als voorbereiding op een toets voor de volgende dag(en). Je kunt in de schoolagenda nagaan welke huistaken en lessen je kind heeft. De leerlingen zijn steeds verplicht de opgegeven lessen te leren en de huistaken te maken. De leerkracht is steeds gerechtigd dit te controleren en eventueel te sanctioneren.

Wij vragen aan de ouders om de huistaken van hun kind mee op te volgen. In de groei naar zelfstandig werken moeten onze kinderen ook thuis begeleid worden.

Schoolreglement

schooljaar 2024-2025

pag. 12





Je kind heeft recht op genoeg rust en vrije tijd

2.1.3 Agenda van je kind

- Afspraken: dagelijks lezen de ouders wat in de schoolagenda staat en zij handtekenen wekelijks voor kennisname.
- Via de agenda kunnen de ouders en de leerkrachten notities uitwisselen met vragen of mededelingen. Om dit op te volgen controleert de klasleerkracht dagelijks of er meldingen zijn.

[Terug naar overzicht](#)

2.2 Leerlingenevaluatie



2.2.1 Breed evalueren

Brede evaluatie gaat uit van de groei van leerlingen en volgt die groei op. Daarbij wordt de totale persoon voor ogen gehouden. We willen je kind vertrouwen geven om te leren en zich verder te ontwikkelen. Via brede evaluatie krijgt je kind inzicht in zijn eigen leerproces.

We maken volgende afspraken rond leerlingenevaluatie:

2.2.2 Rapporteren

In de kleuterschool gebruiken we geen rapportstelsel.

In de kleuterschool communiceren we over de evolutie van uw kind. We doen dit vanuit de visie dat elk kind op zijn/haar eigen tempo ontwikkelt. Als leerkracht dagen we kleuters uit om stappen te zetten, helpen en sturen we mee zodat uw kleuter zo harmonieus en naar zijn mogelijkheden zo goed mogelijk opgroeit. We zorgen voor minstens 1 individueel oudercontact, maar zullen niet aarzelen om u aan te spreken als we ons over iets zorgen maken.

In de lagere school worden meerdere rapporten per schooljaar uitgereikt.

Het rapport is enerzijds de weergave van de toetsresultaten en anderzijds een (zelf)evaluatie van de leef- en leerhouding op school. Een algemeen percentage wordt niet toegekend omdat dit geen representatief beeld geeft van het presteren van de leerling. Bovendien hecht het schoolteam meer belang aan individuele leerwinst dan aan onderlinge competitie en rangschikkingen.

Afspraken:

De ouders overlopen elk rapport samen met hun kind.

De ouders handtekenen het rapport en de leerlingen brengen het rapport terug mee naar school volgens de afspraak die in de klas gemaakt wordt.



De leerlingen worden breed geëvalueerd. Naast het beoordelen en interpreteren van toetsresultaten worden zoveel mogelijk factoren in het functioneren van het kind bekeken om de vorderingen te verwoorden. Deze factoren hebben te maken met aanleg, talenten, kwaliteiten, groeikansen, sterktes en zwaktes.

Tijdens de oudercontacten wordt dit aan de ouders voorgelegd.

In de rapporten lezen de ouders en leerlingen resultaten, evaluaties en beoordelingen van de leeractiviteiten. Ook de manier waarop de leerling in de klasgroep functioneert en hoe hij omgaat met taken en opdrachten worden weergegeven in het rapport.

2.2.3 Evaluatiebeleid rond IDP

De interdiocesane proeven zijn schooloverstijgende toetsen die afgenomen worden in het vierde of zesde leerjaar, in de scholen die de leerplannen van het katholiek basisonderwijs volgen. Deze proeven moeten gezien worden als peilproeven om de realisatie van de leerplannen na te gaan. Naast de toetsen voor Nederlands en wiskunde zijn er ook toetsen voor de domeinen wereldoriëntatie, Frans en lichamelijke opvoeding. Elk jaar worden er andere accenten gelegd met betrekking tot de leerplandoelen die getoetst worden. De interdiocesane proeven zijn een middel om als school aan kwaliteitsbewaking te doen.

2.2.4 Evaluatiebeleid rond Vlaamse toetsen

Op het einde van het vierde jaar gewoon lager onderwijs nemen alle leerlingen, behalve anderstalige nieuwkomers en de leerlingen met een individueel aangepast curriculum, deel aan de Vlaamse toetsen wiskunde en Nederlands. De school kan er wel voor kiezen om deze leerlingen toch te laten deelnemen. De Vlaamse toetsen hebben één helder doel: de interne onderwijskwaliteit versterken. De klassenraad baseert zich bij de leerlingenevaluatie in de eerste plaats op de eigen observaties en evaluaties doorheen het schooljaar. Daarbij kan de klassenraad ook het resultaat van de Vlaamse toetsen als bijkomende bron hanteren. Het resultaat van de Vlaamse toetsen kan echter nooit het enige doorslaggevend element zijn in de evaluatie. De leerlingen of hun ouders hebben het recht op inzage in en kopie van het feedbackrapport met hun resultaten op de Vlaamse toetsen. De leerlingen of hun ouders hebben het recht op inzage in hun toets, op een manier die de vertrouwelijkheid van de toetsvragen garandeert.

[Terug naar overzicht](#)

2.3 Getuigschrift basisonderwijs

Of een leerling het getuigschrift basisonderwijs krijgt, hangt af van de beslissing van de klassenraad. De klassenraad gaat na of de eindtermgerelateerde leerplandoelen voldoende in aantal en beheersingsniveau zijn behaald. Daarbij zal de groei die je kind doorheen zijn onderwijsloopbaan maakte, en de zelfsturing die je kind toont, zeker een rol spelen.

Ook leerlingen die een individueel aangepast curriculum volgen, waarbij het curriculum nauw aanleunt bij het gemeenschappelijk curriculum, kunnen in aanmerking komen voor het getuigschrift



basisonderwijs. De klassenraad beslist of de eindtermgerelateerde leerplandoelen voldoende in aantal en beheersingsniveau zijn behaald.

De klassenraad beslist of een leerling een getuigschrift basisonderwijs ontvangt. Dit wordt uitgereikt de laatste dag van het schooljaar.

De datum van uitreiking is ook de ontvangstdatum voor het instellen van beroep. Als je niet aanwezig bent op de uitreiking, dan geldt 1 juli als datum van ontvangst voor het instellen van beroep.

Behaalt je kind geen getuigschrift basisonderwijs? Dan ontvang je een schriftelijke motivering waarom het getuigschrift niet werd uitgereikt. We geven daarbij ook bijzondere aandachtspunten voor de verdere onderwijsloopbaan van je kind. Je krijgt een verklaring waarin het aantal en de soort gevolgde schooljaren lager onderwijs van je kind staat.

Ouders die niet akkoord gaan met het niet toekennen van een getuigschrift basisonderwijs aan hun kind, hebben toegang tot een [Beroepsprocedure niet-uitreiken getuigschrift basisonderwijs](#).

[Terug naar overzicht](#)

2.4 Met wie werken we samen?

2.4.1 Centrum voor leerlingenbegeleiding (CLB)

De school werkt samen met het centrum voor leerlingenbegeleiding (CLB):

Naam: CLB Anker

Adres: Ciamberlanidreef 80A

9120 Beveren-Waas

Contactpersoon CLB: onthaalteam Beveren

Arts CLB: Dr. Peirsman E.

Het CLB heeft als opdracht om leerlingen te begeleiden op school en in de maatschappij.

Die begeleiding situeert zich op vier domeinen:

- het leren en studeren;
- de onderwijsloopbaan;
- de preventieve gezondheidszorg;
- het psychisch en sociaal functioneren.

Via www.clbchat.be kun jij of je kind anoniem een vraag stellen of je verhaal vertellen aan een CLB-medewerker. Je vindt alle informatie en de openingsuren van de chat op www.clbchat.be.

Samen met het CLB hebben we afspraken en aandachtspunten voor de leerlingenbegeleiding vastgelegd. Dit zijn de concrete afspraken over de dienstverlening tussen de school en CLB:

Het CLB werkt **vraaggestuurd**. Het vertrekt vanuit vastgestelde noden, vragen van de leerling, de ouders of de school. Je kunt rechtstreeks contact opnemen met het CLB om hulp te vragen. Het CLB werkt gratis en discreet.

[Schoolreglement](#)



Als wij aan het CLB vragen om een leerling te begeleiden, dan doet het CLB een begeleidingsvoorstel naar je kind. Het CLB zet de begeleiding enkel voort als jullie daarmee instemmen. Een minderjarige leerling kan zelf instemmen als hij voor zichzelf kan inschatten wat goed voor hem is (= bekwame leerling). Vanaf de leeftijd van 12 jaar vermoedt de regelgever dat een kind zelfstandig kan beslissen om in te stemmen met de CLB-begeleiding.

Wij als school hebben recht op begeleiding door het CLB. Het CLB begeleidt ons door:

- bepaalde problemen of onregelmatigheden in het beleid van de school te signaleren;
- ons op de hoogte te brengen van bepaalde behoeften van leerlingen;
- ons versterking aan te bieden bij problemen van individuele leerlingen of een groep leerlingen.

Wij wisselen op contactmomenten enkel die gegevens uit die nodig zijn voor de begeleiding op school. Je geeft toestemming bij het doorgeven van informatie verzameld door het CLB. Het CLB legt voor elke leerling die het begeleidt één dossier aan. De CLB-medewerker houdt daarbij rekening met zijn beroepsgeheim en de bescherming van de privacy. Voor meer informatie over de inhoud van het CLB-dossier en over de procedure om toegang of een kopie te bekomen, kun je contact opnemen met het CLB waarmee wij samenwerken.

Het CLB maakt voor elke leerling een multidisciplinair dossier (= CLB-dossier) aan van zodra een leerling een eerste keer is ingeschreven in een school. Als je kind van een school komt die samenwerkt met een ander CLB, zal het CLB-dossier 10 werkdagen na de inschrijving bezorgd worden aan CLB Anker. Jij hoeft daar zelf niets voor te doen. Bij een inschrijving voor een volgend schooljaar wordt het dossier pas na 1 september overgedragen.

Als je niet wil dat het dossier van je kind wordt overgedragen, moet je dat binnen een termijn van 10 werkdagen na de inschrijving schriftelijk laten weten aan je vorige CLB. Je kan het adres van dat CLB bekomen bij de hoofdzetel van de CLB.

Je kunt je echter niet verzetten tegen het overdragen van identificatiegegevens en gegevens in het kader van de verplichte begeleiding van leerlingen met leerplichtproblemen en gegevens in het kader van de systematische contacten. Ook tegen de overdracht van een gemotiveerd verslag of verslag kun je je niet verzetten. In principe worden gemotiveerde verslagen en verslagen bijgehouden in IRIS-CLB online.

Je kunt je ook niet verzetten tegen:

- de begeleiding van spijbelgedrag;
- De systematische contactmomenten. Het onderzoek is verplicht. Het CLB doet daarvoor 5 keer in een onderwijsloopbaan een gratis aanbod. Er is aandacht voor zicht, gehoor, ontwikkeling en welbevinden. Dit kadert in het recht om als kind/jongere op scharniermomenten in het leven eenzelfde aanbod te krijgen. Als ouder of bekwame leerling kan je je niet verzetten tegen dit onderzoek. Je kan wel bezwaar maken tegen een bepaalde CLB-medewerker. Je kan dan vragen om het onderzoek door een andere arts van het CLB of door een arts buiten het CLB te laten uitvoeren. Dit kan door een aangetekende brief te sturen of dit bezwaar tegen afgifte van een ontvangstbewijs of via een beveiligde digitale zending te sturen naar de directeur van het CLB. Je moet dan wel binnen een termijn van 90 dagen het medisch onderzoek laten uitvoeren door een andere CLB-



medewerker of door een arts buiten het CLB. In dat laatste geval moet je wel zelf de kosten betalen. Het verslag van het onderzoek moet je binnen de 15 dagen bezorgen aan de bevoegde CLB-arts van het CLB dat onze school begeleidt. Als je bij een volgend systematisch contactmoment opnieuw bezwaar hebt tegen een medewerker, of je wil opnieuw een arts buiten het CLB, dan moet je dat opnieuw laten weten.

- De maatregelen die genomen moeten worden voor een beperkt aantal ziekten die een grote impact kunnen hebben op de omgeving van de persoon die ziek is. Ouders, leerlingen en scholen zijn verplicht om deze maatregelen en adviezen, omschreven in het draaiboek infectieziekten CLB te volgen. Het doel is de bescherming van de andere leerlingen, het personeel van de school en de ruimere maatschappij.
- De hogervermelde signaalfunctie en de ondersteuning van het CLB aan de leraren op school bij problemen van individuele leerlingen of een groep leerlingen.
-
- Als jij als leerling of als één van de huisgenoten één van onderstaande besmettelijke ziektes heeft, gelieve dan zo snel mogelijk jouw school te contacteren of rechtstreeks contact op te nemen met het onthaal van het CLB - dit in het kader van voorkomen van besmetting van andere kinderen.
- De te melden ziektes zijn : buiktyfus, buikgriep /voedselinfectie (vanaf 2 of meer gevallen (binnen een week) in een klas(groep)), hepatitis A, hepatitis B, hersenvliesontsteking (meningitis), poliomyelitis (kinderverlamming), difterie, roodvonk, tuberculose, shigellose (dysenterie), salmonellose, kinkhoest, bof, mazelen, rubella, schurft, windpokken, impetigo, schimmels, hoofdluizen.

Het CLB biedt ook een aantal gratis vaccinaties aan. De overheid beslist welke vaccins aangeboden worden. Een ouder en/of een bekwame leerling kan op elk vaccinatiemoment een vaccinatie weigeren. Een eenmalige weigering voor alle vaccinaties in de hele onderwijsloopbaan kun je niet doen.

2.4.2 Leercentrum (LSC)

Het leersteuncentrum biedt leersteun aan de school op basis van de ondersteuningsbehoeften van leerlingen, leraren en het schoolteam met een maximaal effect op de klasvloer. Leersteun is ondersteuning die de maximale ontplooiing, leerwinst, welbevinden, zelfredzaamheid en volwaardige participatie van jouw kind bevordert en die de competenties van leraren versterkt in het begeleiden van leerlingen met specifieke onderwijsbehoeften. Leersteun zet in op het creëren van een inclusieve klaspraktijk en inclusieve schoolcultuur.

Onze school is aangesloten bij het leersteuncentrum De Accolade. Dit leersteuncentrum biedt leersteun aan voor type basisaanbod, type 2, type 3, type 4, type 7 en type 9. Dit leersteuncentrum heeft een structurele samenwerking voor type 6 met het specifiek leersteuncentrum Spermalie - De Kade.



De school kan leersteun aanvragen voor alle leerlingen die beschikken over een GC-verslag of IAC-verslag*. Zo'n verslag wordt opgemaakt door het CLB in overleg met de school en ouders.

De leerondersteuner komt naar de school. Hij kan je kind, de lera(a)r(en) en/of het hele schoolteam ondersteunen. Het leersteuncentrum geeft het leersteuntraject van je kind vorm in overleg met de school, jou als ouder en waar mogelijk je kind zelf. Het CLB kan hierbij betrokken worden als dat nodig zou zijn.

Voor algemene vragen over leerondersteuning kun je terecht bij het informatiepunt van het leersteuncentrum: zorgloket@deacolade.be of www.deacolade.be.

Wanneer je klachten zou hebben over de leersteun, dan kun je een klacht indienen bij het leersteuncentrum. Als de klacht onvoldoende gehoord of behandeld zou worden door het leersteuncentrum, dan is er bemiddeling mogelijk door het CLB.

2.4.3 Buitengewone basisschool

Heeft je kind een IAC-verslag*? Dan kan je kind maximaal halftijds de lessen of activiteiten bijwonen in een school voor buitengewoon onderwijs. Deze mogelijkheid is een gunst, geen recht. Dit betekent concreet dat beide scholen hiermee akkoord moeten gaan. We maken daarover afspraken in overleg met jou als ouder, waar mogelijk je kind en het CLB.

Op de momenten dat je kind les volgt in het buitengewoon onderwijs, heeft het geen recht op leersteun vanuit het leersteuncentrum. De school voor buitengewoon onderwijs staat dan in voor de ondersteuning

[Terug naar overzicht](#)

2.5 Onderwijs aan huis en synchroon internetonderwijs

Als je kind wegens chronische of langdurige ziekte of ongeval tijdelijk niet naar school kan komen, dan heeft je kind onder bepaalde voorwaarden recht op tijdelijk onderwijs aan huis, synchroon internetonderwijs of een combinatie van beiden. Kinderen die verblijven in een voorziening veilig verblijf of het Vlaams detentiecentrum hebben onder bepaalde voorwaarden ook recht op tijdelijk onderwijs aan huis.

Voor tijdelijk onderwijs aan huis (TOAH) moet je via e-mail een aanvraag indienen bij de directeur en een medisch attest toevoegen.

2.5.1 Bij langdurige ziekte of ongeval (niet-chronische ziekte)

- TOAH kan bij een niet-chronische ziekte pas worden georganiseerd na een afwezigheid van 21 opeenvolgende kalenderdagen (vakantieperiodes meegerekend).
- Je dient een aanvraag in bij de directeur. De aanvraag is vergezeld van een medisch attest waaruit blijkt dat je kind de school niet of minder dan halftijds kan bezoeken en dat je kind onderwijs mag krijgen.
- Je kind heeft recht op 4 lestijden TOAH per week. We beslissen in overleg met jou over het tijdstip en de eventuele spreiding van die lestijden.



- Je kind blijft recht hebben op TOAH als het na een ononderbroken afwezigheid van 21 kalenderdagen door ziekte of ongeval wekelijks minder dan 5 halve schooldagen aanwezig kan zijn op school. TOAH en onderwijs op school kan dan gecombineerd worden.
- Als de ziekteperiode wordt verlengd of als je kind binnen de 3 maanden hervalt, kan TOAH verlengd worden. De wachttijd van 21 opeenvolgende kalenderdagen hoeft niet meer doorlopen te worden. Je hoeft dan ook niet opnieuw een aanvraag in te dienen. Om de nieuwe afwezigheid te wettigen, is er wel een nieuw medisch attest nodig.

2.5.2 Bij chronische ziekte

- Een chronische ziekte is een ziekte waarbij een continue of repetitieve behandeling van minstens 6 maanden noodzakelijk is (bijvoorbeeld nierpatiëntjes, astmapatiëntjes, ...).
- Je dient een aanvraag in bij de directeur. De aanvraag is vergezeld van een medisch attest van een arts-specialist dat het chronische ziektebeeld bevestigt en waaruit blijkt dat je kind onderwijs mag krijgen.
- Je kind heeft recht op 4 lestijden TOAH na elke opgebouwde afwezigheid van 9 halve schooldagen. Die uren kunnen gedeeltelijk op school georganiseerd worden. We moeten daar dan samen akkoord mee gaan. TOAH vindt dan plaats buiten de normale schooluren, maar kan niet tijdens de middagpauze worden georganiseerd.
- De aanvraag en de medische vaststelling van de chronische ziekte blijft geldig voor de hele loopbaan van je kind op onze school. Je hoeft dat dus maar één keer aan onze school te bezorgen.

Je kind moet op 10 kilometer of minder van de school verblijven. Als je kind op een grotere afstand van de school verblijft, dan zijn we niet verplicht om TOAH te organiseren.

Als je kind aan bovenstaande voorwaarden voldoet, informeren we jou over de mogelijkheid van TOAH. Zodra de voorwaarden voor het verstrekken van TOAH vervuld zijn, kunnen we ermee van start gaan. We gaan dan op zoek naar een leraar om 4 lestijden per week onderwijs aan huis te geven. We maken afspraken met de TOAH-leraar om de lessen af te stemmen op de leerlingengroep van je kind. TOAH is gratis voor jou.

Wij kunnen in overleg met jou ook contact opnemen met de vzw Bednet (www.bednet.be). Dat biedt de mogelijkheid om gratis van thuis uit via een internetverbinding live deel te nemen aan de lessen. We maken dan samen met jou concrete afspraken over opvolging en evaluatie. Synchroon internetonderwijs kan gecombineerd worden met tijdelijk onderwijs aan huis.

Met vragen daarover kun je steeds terecht bij de directeur.

[Terug naar overzicht](#)

2.6 Revalidatie/logopedie tijdens de lestijden

Er zijn twee situaties waardoor een kind afwezig kan zijn door revalidatie tijdens de lestijden:

- revalidatie na ziekte of ongeval (normaal max. 150 minuten per week, verplaatsingen inbegrepen);



- revalidatie voor kinderen met een specifieke onderwijsgerelateerde behoefte waarvoor een handelingsgericht advies is gegeven (normaal max. 150 minuten per week, verplaatsingen inbegrepen).

Je moet toestemming vragen aan de directeur om je kind revalidatie tijdens de lestijden te laten volgen.

Om een beslissing te kunnen nemen om revalidatie na **ziekte of ongeval** toe te staan, moeten wij over een dossier beschikken dat minstens de volgende elementen bevat:

- een verklaring van de ouders waaruit blijkt dat de revalidatie tijdens de lestijden moet plaatsvinden;
- een medisch attest waaruit de noodzakelijkheid, het aantal keer en de duur van de revalidatie blijkt;
- een advies van het CLB, geformuleerd na overleg met klassenraad en ouders, dat motiveert waarom de revalidatie tijdens de lestijden vereist is;
- een toestemming van de directeur voor een periode die de duur van de behandeling, vermeld in het medisch attest, niet kan overschrijden.

Om een beslissing te kunnen nemen om revalidatie toe te staan voor de leerling met een **specifieke onderwijsgerelateerde behoefte waarvoor een handelingsgericht advies is gegeven**, moeten wij over een dossier beschikken dat minstens de volgende elementen bevat:

- Een verklaring van de ouders waaruit blijkt dat de revalidatie tijdens de lestijden moet plaatsvinden.
- Een advies van het CLB, geformuleerd na overleg met klassenraad en ouders. Dat advies moet motiveren waarom de problematiek van de leerling van die aard is dat het wettelijk voorziene zorgbeleid van een school daarop geen antwoord kan geven en dat de revalidatietussenkomsten niet beschouwd kunnen worden als schoolgebonden aanbod. Indien er op het moment van de aanvraag tot afwezigheid nog geen handelingsgericht advies werd gegeven voor de leerling, kunnen het handelingsgericht advies en dat advies van het CLB gelijktijdig afgeleverd worden.
- Een samenwerkingsovereenkomst tussen de school en de revalidatieverstrekker over de manier waarop de revalidatie het onderwijs voor de leerling in kwestie zal aanvullen en de manier waarop de informatie-uitwisseling zal verlopen. De revalidatieverstrekker bezorgt op het einde van elk schooljaar een evaluatieverslag aan de directie van de school en van het CLB, met inachtneming van de privacywetgeving waaraan hij onderworpen is.
- Een toestemming van de directeur, die jaarlijks vernieuwd en gemotiveerd moet worden, rekening houdend met het evaluatieverslag van de revalidatieverstrekker.

De directeur neemt, op basis van de verzamelde documenten, de uiteindelijke beslissing of de revalidatie tijdens de lestijden kan plaatsvinden of niet. Wij delen die beslissing aan jou mee.

De verzekering van de leerlingen die tijdens de lestijden revalidatie krijgen, valt tijdens de periode van de therapie en de verplaatsingen niet ten laste van de schoolverzekering. De begeleiding van de leerling tijdens de verplaatsingen vallen niet ten laste van de school.

[Terug naar overzicht](#)



2.7 Stappenplan bij ziekte of ongeval

Eerst hulp:

De school voorziet opleidingen en bijscholingen EHBO voor leerkrachten. In noodsituaties wordt onmiddellijk gehandeld waarbij de ouders zo snel mogelijk betrokken worden.

In de mate van het mogelijke wordt de huisarts die bij de inschrijving werd vermeld, ingeschakeld. Wanneer de hoogdringendheid dit niet toelaat, worden de best bereikbare arts of hulpdiensten geroepen.

Verzekeringspapieren:

- Via het secretariaat en de klastitularis.
- Procedure: na een schoolongeval bezorgt de school verzekeringsformulieren aan de ouders. Deze documenten worden ingevuld door de behandelende geneesheer en na betaling van de rekeningen en de verwerking van de documenten door de ziekteverzekering van de ouders, worden de ingevulde papieren door de ouders opgestuurd naar de verzekering van de school: IC Verzekeringen nv - Handelsstraat 72, 1040 Brussel

[Terug naar overzicht](#)

2.8 Medicatiegebruik en andere medische handelingen

2.8.1 Gebruik van medicatie op school

- Je kind wordt ziek op school
Als je kind ziek wordt of zich onwel voelt op school, zullen we jou of een andere opgegeven contactpersoon verwittigen en zullen we, indien nodig, vragen om je kind op te halen. Als school stellen we geen medische handelingen en stellen wij in geen geval medicatie ter beschikking, ook geen pijnstillers.
- Je kind moet medicatie nemen tijdens de schooluren
Het kan gebeuren dat je kind tijdens de schooluren medicatie moet nemen. Je kan ons dan vragen om er op toe te zien dat dit stipt gebeurt. Dat gebeurt via een medicijnattest dat jij vooraf moet invullen en ondertekenen. Wij zullen instaan voor de bewaring van de voorgeschreven medicatie en erop toezien dat je kind de medicatie stipt neemt. Het medicijnattest vind je op de website van het Departement Onderwijs en Vorming of via je de website van de school.

2.8.2 Andere medische handelingen

Je kan ons vragen om uitzonderlijk andere medische handelingen te stellen die op basis van een instructie of opleiding gedelegeerd kunnen worden door een arts of verpleegkundige. We gaan dan na of we de gevraagde handelingen, kunnen stellen op basis van een door jouw behandelende arts of verpleegkundige opgestelde procedure. We bespreken dat samen met je behandelende arts of verpleegkundige. We werken daarvoor individuele afspraken uit.

[Terug naar overzicht](#)





2.9.1 Hoe en welke informatie houden we over je kind bij?

Op onze school gaan we zorgvuldig om met de privacy van onze leerlingen. We verzamelen doorheen de schoolloopbaan van je kind heel wat gegevens, zoals bij de inschrijving. We vragen alleen gegevens van je kind op als dat nodig is voor de leerlingenadministratie en -begeleiding. De gegevens die nodig zijn voor de begeleiding van je kind verzamelen we voor ons beleid op leerlingenbegeleiding.

Voor alle verwerkingen van die zogenaamde persoonsgegevens is het schoolbestuur verantwoordelijk.

De gegevens van je kind verwerken we daarbij met Broekx. We maken met de softwareleveranciers afspraken over het gebruik van die gegevens. De leveranciers mogen de gegevens niet gebruiken voor eigen commerciële doeleinden.

De gegevens van je kind worden digitaal bewaard en veilig opgeslagen. We zien er op toe dat niet iedereen zomaar toegang heeft tot die gegevens. De toegang is beperkt tot de personen die betrokken zijn bij de begeleiding van je kind (zoals de klassenraad, het CLB en het ondersteuningsnetwerk).

Om goed te kunnen optreden bij risicosituaties, kunnen we uitzonderlijk ook gegevens over de gezondheidstoestand van je kind verwerken, maar dat gebeurt enkel met je schriftelijke toestemming. Je kunt je toestemming altijd intrekken.

Wij bewaren de gegevens van je kind maximaal 1 jaar nadat je kind de school verlaten heeft. Voor sommige gegevens is er een wettelijke bewaartermijn vastgesteld die langer kan zijn.

In onze privacyverklaring vind je deze informatie nog eens op een rijtje. Je vindt de privacyverklaring terug via pro.katholiekonderwijs.vlaanderen/GDPR. Als je vragen hebt over de privacy van je kind of bezwaar hebt tegen bepaalde verwerkingen, kun je contact opnemen met de preventieadviseur.

2.9.2 Welke info geven we door bij verandering van school?

* Let op: wanneer we spreken over een GC-verslag of IAC-verslag bedoelen we hiermee ook het gemotiveerd verslag of het verslag opgemaakt voor 1 september 2023.

Wanneer je kind van school verandert, zullen wij een aantal gegevens over de onderwijsloopbaan van je kind doorgeven aan de nieuwe school. Het gaat om de essentiële gegevens die de studieresultaten en studievoortgang van je kind bevorderen, monitoren, evalueren en attesteren. We doen die overdracht enkel in het belang van je kind.

Als ouder kun je die gegevens - op jouw verzoek - inzien. Je kunt je tegen de overdracht van de gegevens verzetten, voor zover de regelgeving de overdracht niet verplicht stelt. Als je niet wil dat we bepaalde gegevens doorgeven, moet je ons dat schriftelijk binnen de 10 kalenderdagen na de inschrijving van je kind in de andere school laten weten. We zijn verplicht om aan de nieuwe school te melden als je kind een gemotiveerd verslag of een verslag heeft en de inhoud ervan toe te



lichten. De nieuwe school kan dit gemotiveerd verslag of verslag raadplegen via IRIS-CLB online. In geval van een verslag geven we daarvan ook een kopie aan de nieuwe school.

Gegevens die gaan over de schending van leefregels door je kind zijn nooit tussen scholen overdraagbaar.

2.9.3 Maken en publiceren van beeld- of geluidsopnames

We publiceren geregeld beeld- of geluidsopnames van leerlingen op Gimme, Facebook, Instagram, sociale media in de schoolkrant of op onze website.

Met die opnames willen we geïnteresseerden op school en daarbuiten op een leuke manier informeren over onze activiteiten. De personen die de opnames maken, doen dat steeds met respect voor wie op die beelden staat. We letten erop dat de opnames niet aanstootgevend zijn.

Bij het begin van de schoolloopbaan van je kind vragen we jou om toestemming voor het maken en publiceren van die beeld- of geluidsopnames. Jouw toestemming die we via ons toestemmingsformulier vragen, blijft in principe voor de hele schoolloopbaan van je kind gelden. Enkel indien we de beeld - of geluidsopnames voor een ander doel gebruiken dan we eerder aan jou hebben gevraagd, vragen we opnieuw je toestemming. Je kunt je toestemming altijd intrekken. Je kunt daarvoor contact opnemen met de directie.

We wijzen erop dat die privacyregels ook voor jou en je kind gelden. Volgens de privacyregelgeving mag je beeld- of geluidsopnames waarop medeleerlingen, personeelsleden van de school of andere personen herkenbaar zijn, niet publiceren of doorsturen tenzij je de uitdrukkelijke toestemming hebt van alle betrokkenen.

Op school mogen enkel personeelsleden of personen die daarvoor een opdracht hebben gekregen, bv. de schoolfotograaf, beeld- of geluidsopnames maken.

2.9.4 Inzage in, toelichting bij en kopie van bepaalde informatie

Je kunt als ouder ook zelf gegevens opvragen die we over je kind bewaren. Je kunt inzage krijgen in en uitleg bij die gegevens. Je kunt foutieve, onvolledige of verouderde gegevens laten verbeteren of verwijderen. Ook kun je een (digitale) kopie vragen. Dat kan door schriftelijk contact op te nemen met de directeur. We kunnen geen gegevens doorgeven over anderen, zoals medeleerlingen.

2.9.5 Gebruik van bewakingscamera op onze school

Wij kunnen gebruik maken van bewakingscamera's. De plaatsen die onder camerabewaking staan, worden aangeduid met een pictogram. Als je kind gefilmd werd, mag je vragen om die beelden te zien. Je geeft daarbij voldoende gedetailleerde aanwijzingen. Zo kunnen we de betrokken beelden vlot vinden.

2.9.6 Gebruik computer

We verwachten van je kind dat het zijn computer tijdens de schooltijd enkel gebruikt voor de taken of opdrachten die het krijgt, nooit voor privé zaken.






[Terug naar overzicht](#)

3 Wat verwachten we van jou als ouder?

3.1 Engagementsverklaring tussen jou en onze school



Als ouder heb je hoge verwachtingen voor de opleiding en opvoeding van je kind. Onze school zet zich elke dag in om dat engagement waar te maken, maar in ruil verwachten we wel je volle steun. Met deze engagementsverklaring maken we wederzijdse afspraken. Zo weten we goed wat we van elkaar mogen verwachten. De afspraken gelden voor de hele periode dat je kind bij ons is ingeschreven.

oudercontacten

Als ouder ben je eerste opvoedingsverantwoordelijke van je kind. Wij zijn partner in de opvoeding van je kind. Het is goed dat je zicht hebt op de werking van onze school.

Daarvoor plannen we bij het begin van elk schooljaar een ouderavond in de klas van je kind. Je kan er kennis maken met de leraar van je kind en met de manier van werken.

We organiseren regelmatig individuele oudercontacten. Bij het begin van elk schooljaar laten we je weten op welke data die plaatsvinden (zie onze schoolkalender). Wie niet op het oudercontact aanwezig kan zijn, kan een gesprek aanvragen op een ander moment.

Als je je zorgen maakt over je kind of vragen hebt over de aanpak, dan kun je op elk moment zelf een gesprek aanvragen met de leraar van je kind.

We verwachten dat je je als ouder samen met ons engageert om nauw samen te werken rond de opvoeding van je kind en steeds ingaat op onze uitnodigingen tot oudercontact. Wij engageren ons om met je in gesprek te gaan over je zorgen en vragen over de evolutie van je kind.

Aanwezig zijn op school en op tijd komen

We vinden de aanwezigheid van je kind op school heel belangrijk. We verwachten dat je kind regelmatig en op tijd naar school komt. De aanwezigheid van je kind op school draagt bij tot een succesvolle schoolloopbaan van je kind.

We verwittigen jou als de afwezigheid van je kind niet gewettigd is. Indien nodig nemen we begeleidende maatregelen. De aanwezigheid van je kind op school heeft gevolgen voor het verkrijgen en behouden van de kleuter- en/of schooltoeslag (www.groeipakket.be), voor de toelating tot het lager onderwijs en voor het uitreiken van het getuigschrift basisonderwijs.

We moeten de afwezigheden van je kind doorgeven aan de overheid.



We vragen om je kind op tijd naar school te brengen en dat zowel in het kleuteronderwijs als in het lager onderwijs.

De school begint om 8.25 uur en eindigt om 15.25 uur (woensdag 12:05u)

Kinderen die te laat toekomen, melden zich aan bij het secretariaat. We verwachten dat je ons vóór 9 uur verwittigt bij afwezigheid van je kind.

Als je je kind een kwartier na het einde van de schooldag nog niet hebt opgehaald en ons niet hebt verwittigd over de reden van het laattijdig ophalen, dan gaat je kind naar de betalende naschoolse opvang.

Het CLB waarmee we samenwerken, staat in voor de begeleiding bij problematische afwezigheden. Die begeleiding is verplicht. Als je niet ingaat op die begeleiding, melden we dat aan de overheid.

Wij zullen op de volgende wijze samenwerken met jou en met het CLB : de vaststellingen van problematische afwezigheden worden bezorgd aan de ouders. Het CLB neemt vervolgens contact op met de ouders.

Je kunt steeds bij ons terecht in geval van problemen. We zullen samen naar de meest geschikte aanpak zoeken.



Individuele leerlingenbegeleiding



Onze school voert een beleid op leerlingenbegeleiding. Dat houdt onder meer in dat we gericht de evolutie van je kind volgen. Dat doen we door te werken met een leerlingendossier. Sommige kinderen hebben op bepaalde momenten nood aan gerichte individuele begeleiding. Andere kinderen hebben voortdurend nood aan individuele zorg.

Als je kind specifieke onderwijsbehoeften heeft, meld je dat aan de directeur. We gaan dan samen met jou na welke aanpassingen nodig en haalbaar zijn. We kunnen ook zelf aanpassingen voorstellen op basis van de vaststellingen in de loop van het schooljaar. Ook dan gaan we steeds eerst in overleg met jou. Welke maatregelen aan de orde zijn, hangt af van wat je kind nodig heeft en wat wij als school kunnen organiseren. We zijn verplicht om redelijke aanpassingen te voorzien als je kind daar nood aan heeft. Je kunt dit als ouder niet weigeren. We gaan wel met jou in overleg bekijken hoe we dit organiseren. Daarbij zullen we aangeven wat je van ons kunt verwachten en wat wij van jou verwachten. Weliswaar verwachten we dat je ingaat op onze vraag tot overleg en dat je de afspraken die we samen maken ook opvolgt en naleeft.



Onderwijstaal Nederlands



Niet alle ouders voeden hun kind op in het Nederlands en niet alle kinderen starten hun schoolloopbaan met dezelfde taalvaardigheid Nederlands.

Onze school voert een talenbeleid. Wij engageren ons ertoe kinderen te ondersteunen bij het leren van en het leren in het Nederlands. Van jou verwachten we dat je positief staat tegenover de onderwijstaal en tegenover de initiatieven die we als school nemen om de taalontwikkeling van onze leerlingen te ondersteunen (bv. taalintegratietraject voor kinderen die de onderwijstaal onvoldoende beheersen). We vragen ook om kinderen in de vrije tijd te stimuleren bij het leren van

[Schoolreglement](#)



het Nederlands. Vraag ons gerust naar informatie over plaatselijke initiatieven die je engagement daarbij kunnen helpen ondersteunen.

[Terug naar overzicht](#)

3.2 Ouderlijk gezag

3.2.1 *Neutrale en open houding tegenover beide ouders*

We bieden al onze leerlingen een luisterend oor. Aan kinderen van wie de ouders scheiden, wil de school extra zorg en aandacht geven.

De school is bij een echtscheiding geen betrokken partij. Wij willen ook in geen geval partij trekken voor één van beide ouders. Wij hopen dat ouders de echtscheidingszaak buiten de school houden. Beide ouders, samenlevend of niet, staan gezamenlijk in voor de opvoeding van hun kinderen.

Zolang er geen uitspraak van de rechter is, houdt de school zich aan de afspraken gemaakt bij de inschrijving. Is er wel een vonnis of arrest, dan volgt de school de afspraken zoals opgelegd door de rechter.

3.2.2 *Afspraken rond informatiedoorstroom*

Wanneer de ouders niet meer samenleven, maakt de school met beide ouders afspraken over de wijze van informatiedoorstroming en de manier waarop beslissingen over het kind worden genomen.

3.2.3 *Co-schoolschap is niet mogelijk*

Om de verbondenheid met de klasgroep en de continuïteit van het leren te garanderen, kan je kind tijdens het schooljaar niet op twee plaatsen schoollopen. Wij moeten de inschrijving van een leerling weigeren als ouders hun kind tijdens het schooljaar afwisselend in verschillende scholen in- en uitschrijven.

[Terug naar overzicht](#)

3.3 Schoolkosten

3.3.1 *Overzicht kosten - bijdragelijst*

In de bijdragelijst vind je een overzicht van de schoolkosten. Op die lijst staan zowel verplichte als niet-verplichte uitgaven.

Verplichte activiteiten zijn uitgaven die je moet maken. Niet-verplichte uitgaven zijn uitgaven voor zaken die je niet moet aankopen: maak je er gebruik van, dan moet je er wel voor betalen.

In de bijdragelijst staan voor sommige kosten vaste prijzen, voor andere kosten enkel richtprijzen. Dat laatste betekent dat het bedrag dat je moet betalen in de buurt van de richtprijs zal liggen: het kan iets meer zijn, maar ook iets minder.

De bijdragelijst werd besproken op de schoolraad.



Verplichte activiteiten per klas	Prijs
Toneel voor iedere leeftijdsgroep	€ 10 à 12 per voorstelling
Uitstap met de bus (voor iedere leeftijdsgroep)	€ 20 à 25 per uitstap
Uitstap met rijouders (voor iedere leeftijdsgroep)	€ 5 à 10 per uitstap
Kookactiviteiten in de klas (voor iedere leeftijdsgroep)	€ 5 à 7 per schooljaar
Activiteiten in de buurt (voor iedere leeftijdsgroep)	€ 10 à 15 per uitstap
Sportactiviteiten bv sportdag KSAS, zwemmen lagere school	€ 6,20 per beurt/€6 sportdag
*Culturele activiteiten bv. Museumbezoek vanaf LJ1 - 6	€ 12 à 15 per uitstap
*Pennenzakkenrock Lj 5 & 6	+ - €30
Kleuteronderwijs:	Max. € 55
Lager onderwijs:	Max. € 105
Vaste kosten water (navullen drinkflessen)	€ 2 per maand

We werken in onze kleuterschool met gemengde leeftijdsgroepen. De kinderen zullen, naar gelang hun leeftijd, meer of minder betalen voor dezelfde activiteiten, ook al zitten ze in dezelfde klas. Voor het berekenen van de leeftijd wordt gekeken naar de leeftijd die de kleuter zal bereiken tijdens het jaar waarin het schooljaar aanvangt. De bedragen worden berekend op basis van de werkelijke kostprijs.

Niet verplicht aanbod per klas	Prijs
Middagtoezicht	€ 1,25

Meerdaagse uitstappen	Prijs
Max. . € 535 per kind voor volledige duur lager onderwijs	



Sportklassen 1 ^{ste} en 2 ^{de} graad	€ 6 en € 10
3 dagen zeeklassen voor 5 ^{de} leerjaar	+ - € 170
5 dagen avonturenklassen 6 ^{de} leerjaar	+ - € 240

3.3.2 Wijze van betaling

Ouders krijgen 10 maal per schooljaar een rekening via het kind mee. We verwachten dat die rekening op tijd en volledig wordt betaald.

We verwachten dat de rekening betaald wordt via domiciliëring of overschrijving.

Ouders zijn, ongeacht hun burgerlijke staat, hoofdelijk gehouden tot het betalen van de schoolrekening. Dat betekent dat we beide ouders kunnen aanspreken om de volledige rekening te betalen. We kunnen dus niet ingaan op een vraag om de schoolrekening te splitsen. Als ouders het niet eens zijn over het betalen van de schoolrekening, bezorgen we jullie beiden een identieke schoolrekening. Zolang die rekening niet volledig betaald is, blijven beide ouders elk het volledige restbedrag verschuldigd, ongeacht de afspraken die ze met elkaar gemaakt hebben.

3.3.3 Bij wie kun je terecht als je betalingsmoeilijkheden hebt

Indien je problemen ondervindt met het betalen van de schoolrekening, kun je contact opnemen met de directie. We maken dan afspraken over een aangepaste betalingswijze. We verzekeren een discrete behandeling van je vraag.

Indien we vaststellen dat de schoolrekening geheel of gedeeltelijk onbetaald blijft zonder dat er financiële problemen zijn of omdat de gemaakte afspraken niet worden nageleefd, zetten we verdere stappen. Ook dan zoeken we in eerste instantie in overleg naar een oplossing. Indien dat niet mogelijk blijkt, kunnen we overgaan tot het versturen van een dwingende herinneringsbrief (aangetekende ingebrekestelling). Vanaf dat moment kunnen we maximaal de wettelijke intrestvoet aanrekenen op het verschuldigde bedrag.

3.3.4 Recupereren van kosten

Wanneer je laattijdig hebt afgezegd voor een schoolactiviteit of als je kind op dat moment afwezig is, zullen we het deel van de kosten terugbetalen dat nog te recupereren is. Kosten die we al gemaakt hadden, kunnen we opnemen in de schoolrekening.

[Terug naar overzicht](#)

3.4 Participatie

3.4.1 Schoolraad

De schoolraad is een formeel participatieorgaan. Ze bestaat uit vertegenwoordigers van:

Schoolreglement

schooljaar 2024-2025

pag. 28



- ouders;
 - Kristof Van der Borgh (voorzitter)
 - Stefanie De Wilde
 - Stefanie Claessens
- personeel;
 - Ellen Foubert
 - Diane Dekkers
 - Veronique Janssens
- de lokale gemeenschap.
 - Marc Verschooren
 - Jan Boodts
 - Ineke Van Goeye (secretaris)
 - Annemarie De Jonghe

De schoolraad telt een gelijk aantal vertegenwoordigers per geleding.

De schoolraad overlegt met het schoolbestuur. Ze kan het schoolbestuur ook schriftelijk adviseren. De schoolraad houdt je op de hoogte van haar standpunten en activiteiten en zal je in sommige gevallen ook consulteren.

De schoolraad wordt om de 4 jaar opnieuw samengesteld.

3.4.2 Ouderraad

Ouders kunnen vertegenwoordigd worden in de ouderraad. Scholen moeten een ouderraad oprichten wanneer ten minste 10 procent van de ouders (minstens 3 ouders) erom vraagt.

De ouderraad kan op vraag van de schoolraad schriftelijk advies uitbrengen, maar ook uit eigen beweging het schoolbestuur adviseren. De ouderraad houdt je op de hoogte van haar standpunten en activiteiten.

De ouderraad wordt om de 4 jaar opnieuw samengesteld.

De ouderraad bepaalt via haar huishoudelijk reglement hoe de samenstelling voor de volgende periode van 4 jaar zal gebeuren. De ouderraad zal je op de hoogte brengen en een oproep doen om je kandidaat te stellen.

[Terug naar overzicht](#)

3.5 Gebruik van (sociale) media

Wij respecteren de privacy van onze leerlingen, ouders en personeelsleden op (sociale) media.

Neem je deel aan (sociale) media van de school, dan verwachten we dat je ieders privacy respecteert. Ook verwachten we dat je je houdt aan de gedragsregels die wij samen met de participatieorganen op school hebben opgesteld.

[Terug naar overzicht](#)



3.6 3.6 Afspraken over communicatie

Binnen de school gelden er afspraken over de communicatie tussen het schoolteam, de ouders (en leerlingen).

De afspraken rond communicatie zijn afgestemd op het afsprakenkader deconnectie dat een bijlage is van het arbeidsreglement.

Communicatie over het leerproces van uw kind

Wil u de leerkracht spreken? Maak dan een afspraak via mail of spreek de juf/meester/directie na schooltijd even aan om een afspraak. In het begin van het schooljaar ontvangen jullie meer info over hoe contact opnemen met de juf/meester. Ook het mailadres kan je op deze brief terugvinden.

Het officiële communicatiekanalen van de school zijn de schoolagenda en gimme. Via gimme kan je brieven van activiteiten en de activiteitenkalender terugvinden. What's app, messenger, ... zijn geen officiële communicatiekanalen van de school. Mails worden zo snel mogelijk behandeld, in de mate van het mogelijke binnen de 48 uur. Het personeelslid/de directie is digitaal bereikbaar tijdens de uren dat de school fysiek geopend is. Er kan van hen dus niet verwacht worden een bericht te lezen/beantwoorden buiten deze uren, tijdens de rustperiodes, vakanties, inactiviteitsdagen.

Opdrachten, taken, toetsen en mee te brengen schoolmateriaal wordt, ongeveer een week op voorhand, meegedeeld via de agenda van de kinderen.

Bij dringende gevallen (noodsituatie/overmacht) kan telefonisch contact opgenomen worden met het secretariaat. Zij verwittigen de juiste persoon.

Heeft u algemene vragen?

Het secretariaat is fysiek en telefonisch bereikbaar tussen 8 uur en 16 uur, op woensdag tot 12 uur (03 774 15 64) of via mail (suzannepalet@ksas.be (ma - do) of ingescheldeman@ksas.be (do - vrij)).

In de vakantieperiodes is het secretariaat gesloten. In de grote vakantie is het secretariaat open tijdens de eerste week van juli 2025 en vanaf 18 augustus 2025.

Is uw kind ziek?

Dit kan u melden door te bellen naar het secretariaat.

4 Wat verwachten we van je kind?

4.1 Leerplicht en afwezigheden

Het is belangrijk dat kleuters (leerplichtig of niet) regelmatig naar school komen. Het is in het belang van je kind om het elke dag naar school te sturen. Kinderen die lessen en activiteiten



missen, lopen meer risico op achterstand. Zij worden ook minder goed opgenomen in de leerlingengroep.

De afwezigheidsgegevens van je kind worden doorgegeven aan de overheid. Kleuters die onvoldoende dagen naar school komen, kunnen hun kleuter- en/of schooltoeslag verliezen en ook de toegang tot het lager onderwijs is afhankelijk van het aantal dagen dat je kind effectief kleuteronderwijs volgde.

We verwachten dan ook dat je de afwezigheid van je kind onmiddellijk aan ons meldt, liefst voor 9 uur. Ook als je eens door omstandigheden je kind niet op tijd kunt brengen, laat je dat zo snel mogelijk weten. Je meldt je dan aan bij het secretariaat. Komt je kind meerdere keren te laat of is je kind al vaak afwezig geweest, dan kunnen we samen nagaan hoe we de participatie van je kind kunnen verhogen.

4.1.1 Je kind is nog niet leerplichtig in het kleuteronderwijs

Leerlingen jonger dan 5 jaar kunnen niet onwettig afwezig zijn. Ze zijn niet onderworpen aan de leerplicht.

4.1.2 Je kind is 5 jaar en leerplichtig in het kleuteronderwijs

Voor 5-jarige leerlingen in het kleuteronderwijs geldt een leerplicht van minstens 290 halve dagen aanwezigheid. Wij kunnen beslissen of een afwezigheid van een 5-jarige kleuter aanvaardbaar is of niet. Als de afwezigheid aanvaardbaar is, dan telt die mee voor het bereiken van de 290 halve dagen aanwezigheid in het kader van de leerplicht. Dat geldt niet voor de toelatingsvoorwaarden tot het lager onderwijs!

4.1.3 Je kind is niet leerplichtig in het lager onderwijs.

Voor niet 5-jarige en dus niet leerplichtige leerlingen in het lager onderwijs gelden dezelfde regels bij afwezigheden als die voor voltijds leerplichtige leerlingen. Zij zijn altijd aanwezig, behalve bij gewettigde afwezigheid.

4.1.4 Je kind is voltijds leerplichtig in het basisonderwijs

Voor leerlingen in het lager onderwijs (ook 5-jarige leerlingen die vervroegd zijn ingestapt) en voor 6- en 7-jarige leerlingen in het kleuteronderwijs is de leerplicht voltijds. Zij zijn altijd aanwezig, behalve bij gewettigde afwezigheid

Gewettigde afwezigheden

Voor leerlingen in het lager onderwijs en voor 6- en 7-jarigen in het kleuteronderwijs gelden volgende gewettigde afwezigheden:

- Wegens ziekte
 - Is je kind 4 opeenvolgende kalenderdagen ziek, zelfs als één of meer van die dagen geen schooldagen zijn (bv. weekend), dan is een medisch attest nodig.



- Is je kind (minder dan) 3 opeenvolgende kalenderdagen ziek, dan volstaat een briefje (handtekening + datum) dat je ons bezorgt. Zo'n briefje kun je maar 4 keer per schooljaar gebruiken. Een medisch attest is nodig als je al 4 keer een briefje hebt gebruikt.
- Is je kind chronisch ziek, neem dan contact op met ons en het CLB.
- Consultaties (zoals bijvoorbeeld een bezoek aan de tandarts) moeten zoveel mogelijk buiten de schooluren plaatsvinden.

Verwittig ons zo vlug mogelijk en bezorg het medisch attest of het briefje aan de leerkracht. Wij nemen contact op met het CLB bij twijfel over een medisch attest.

- Andere van rechtswege gewettigde afwezigheden

In volgende situaties kan je kind gewettigd afwezig zijn. Voor die afwezigheden is geen toestemming van de directie nodig. Je verwittigt de school wel vooraf. Je bezorgt ook een officieel document of een verklaring die de afwezigheid staft.

- Je kind woont de begrafenis of het huwelijk bij van een persoon die onder hetzelfde dak woont of van een bloed- of aanverwant. Het gaat hier enkel over de dag van de begrafenis zelf. Wanneer het bijwonen van de begrafenis een afwezigheid van meer dan één dag vraagt, bv. omdat het een begrafenis in het buitenland is, dan is voor die bijkomende dagen altijd een toestemming van de directie nodig.
- Je kind moet verschijnen voor de rechtbank (bv. om gehoord te worden).
- Bij een maatregel die kadert in de bijzondere jeugdzorg en de jeugdbescherming.
- De school is door overmacht niet bereikbaar of toegankelijk.
- Je kind viert een feestdag die hoort bij zijn geloof:
 - Islamitische feesten:
het Suikerfeest (1 dag) en het Offerfeest (1 dag).
 - Joodse feesten:
het joods Nieuwjaar (2 dagen), de Grote Verzoendag (1 dag), het Loofhuttenfeest (2 dagen), het Slotfeest (2 laatste dagen), de Kleine Verzoendag (1 dag), het feest van Esther (1 dag), het Paasfeest (4 dagen), het Wekenfeest (2 dagen).
 - Orthodoxe feesten:
Paasmaandag, Hemelvaart en Pinksteren voor de jaren waarin het orthodox Paasfeest niet samenvalt met het katholieke Paasfeest.

! De katholieke feestdagen zijn al vervat in de wettelijk vastgelegde schoolvakanties en vrije dagen. De protestants-evangelische en anglicaanse godsdienst hebben geen feestdagen die daarvan afwijken.
- Je kind neemt actief deel aan sportieve manifestaties voor een individuele selectie of lidmaatschap van een vereniging als topsportbelofte. De afwezigheid kan maximaal 10 al dan niet gespreide halve schooldagen per schooljaar bedragen. Het gaat niet over het bijwonen van een training, maar wel het kunnen deelnemen aan wedstrijden/tornooien of stages waarvoor je kind (als lid van een unisportfederatie) geselecteerd is. De unisportfederatie moet een document afleveren waaruit blijkt dat je kind effectief geselecteerd is als topsportbelofte. Dat document is geldig voor één schooljaar en moet eventueel elk schooljaar opnieuw verlengd worden.

- Afwezigheden wegens een preventieve schorsing, een tijdelijke of definitieve uitsluiting

[Schoolreglement](#)



De afwezigheid van je kind wegens een preventieve schorsing, een tijdelijke of definitieve uitsluiting is gewettigd. Je kind wordt als gewettigd afwezig beschouwd als het niet door de school wordt opgevangen. Je kind wordt als aanwezig geregistreerd als het door de school wordt opgevangen.

- Afwezigheden waarvoor de toestemming van de directie nodig is

Soms kan je kind om een andere reden afwezig zijn. Je bespreekt dat op voorhand met de directie. Voor die afwezigheden is een toestemming van de directie nodig. Soms zijn er ook extra voorwaarden nodig. Het gaat om een afwezigheid wegens:

- persoonlijke redenen;
- het rouwen bij een overlijden;
- het actief deelnemen in het kader van een individuele selectie of lidmaatschap van een vereniging of culturele en/of sportieve manifestaties (andere dan de 10 halve schooldagen waarop topsportbeloften recht hebben);
- school-externe interventies;
- trainingen voor topsport in de sporten tennis, zwemmen en gymnastiek (voor maximaal 6 lestijden per week, verplaatsingen inbegrepen);
- Revalidatie/logopedie tijdens de lestijden;
- het vergezellen van ouders tijdens hun verplaatsingen als binnenschippers, kermis- en circusexploitanten en -artiesten en woonwagenbewoners (de zogenaamde 'trekperiodes').

Opgelet: Wij kunnen geen toestemming geven om vroeger op vakantie te vertrekken of later uit vakantie terug te keren. Volgens de leerplicht moet je kind naar school gaan van 1 september tot en met 28 juni.

4.1.4 Problematische afwezigheden

Alle afwezigheden die niet van rechtswege of door de school zijn gewettigd, zijn te beschouwen als problematische afwezigheden. Wij zullen je onmiddellijk contacteren bij elke problematische afwezigheid van je kind.

Vanaf 5 halve dagen problematische afwezigheden contacteren wij het CLB. Samen werken wij rond de begeleiding van je kind. We nodigen je in dat geval uit voor een gesprek.

[Terug naar overzicht](#)

4.2 Participatie leerlingenraad

Kinderen kunnen vertegenwoordigd worden in de leerlingenraad. Een leerlingenraad is verplicht als 10 procent van de leerlingen uit de leeftijdsgroep 11 tot 13 jaar (minstens 3 leerlingen) erom vraagt.

De leerlingen van het 4de, 5de en 6de leerjaar kiezen per klas 2 afgevaardigden in de loop van september.





4.3 Wat mag en wat niet?



4.3.1 Kleding

Gezien onze bezorgdheid om de veiligheid, de gezondheid en het welzijn van uw kind en de voorname uitstraling van onze school, vragen wij u aandacht te hebben voor de volgende punten:

- Graag zien wij uw kind naar school komen met aangepaste kledij en schoeisel.
- Wanneer oorringen bij een ongeval de oorzaak zijn van een ernstig lichamelijk letsel, kan de school hiervoor nooit aansprakelijk gesteld worden.
- Tijdens de gym- en/of zwemlessen dienen de leerlingen met lang haar dit samen te binden; veiligheidshalve dienen de leerlingen zich vooraf te ontdoen van ringen, armbanden, oorringen en uurwerken.

4.3.2 Persoonlijke bezittingen

Om zo weinig mogelijk de aandacht af te leiden voor wat er op school essentieel is, worden voorwerpen vreemd aan het schoolleven (zoals elektronisch speelgoed, luxespelletjes) thuis gelaten. De leerlingen brengen ook geen boeken of geschriften mee waarvan de inhoud onverzoenbaar is met het opvoedingsproject van de school.

Juwelen of gadgets mogen de veiligheid niet in het gedrang brengen. De school beslist of iets veilig is of niet. Verlies of beschadiging zijn steeds op eigen verantwoordelijkheid.

Indien het nodig is geld mee te brengen, zullen de leerkrachten één van de ouders schriftelijk verwittigen. Bovendien wordt geld nooit achtergelaten in jassen of schooltassen.

Indien er toch materiaal van thuis wordt meegebracht, wordt dit best voorzien van de naam van de eigenaar. De school kan echter niet aansprakelijk gesteld worden voor beschadiging of verdwijning van persoonlijk materiaal.

Smartphone: Meebrengen naar school van de smartphone is steeds op eigen verantwoordelijkheid/risico. We raden het niet aan om een telefoon mee te nemen naar de school. De kinderen geven deze af aan de juf als ze in de klas zijn en krijgen deze terug op het einde van de dag.

4.3.3 Gezondheid en milieu op school

Wij bouwen aan een milieuvriendelijke school. Afval wordt zoveel als mogelijk vermeden. Tussendoortjes worden meegebracht naar school in herbruikbare doosjes zonder papiertjes. Ook de boterhamendoos bevat geen aluminiumfolie.

We brengen water mee in een drinkbus. Deze wordt in de loop van de dag steeds bijgevuld. (€ 2 per maand) Blikjes zijn verboden op school.

Waar het mogelijk is, verplaatsen de klasgroepen zich te voet of met de fiets tijdens de

[Schoolreglement](#)



leeruitstappen.

Preventiemaatregelen

Wanneer de omstandigheden dat vereisen, kunnen we op basis van een risicoanalyse, opgesteld in samenspraak met de preventieadviseur, preventiemaatregelen opleggen om de veiligheid van het schoolgebeuren te garanderen. Deze maatregelen worden enkel genomen indien ze noodzakelijk zijn. Ze zijn in verhouding tot de nagestreefde doelstelling en beperkt in de tijd. Het kan bijvoorbeeld gaan om het verplicht dragen van een mondmasker of het beperken van contacten tussen leerlingen.

Indien dergelijke maatregelen aan de orde zijn, zullen we jou hierover informeren.

4.3.4 Eerbied voor materiaal

Je kind mag alle leerboeken, schriften en andere materialen gratis gebruiken zowel op school als thuis. Jij en je kind engageren zich om zorgzaam om te gaan met het schoolmateriaal.

Stellen wij vast dat het materiaal opzettelijk wordt beschadigd of meermaals verloren gaat, dan kunnen wij de gemaakte kosten voor de aankoop van nieuw materiaal aanrekenen.

- Bij beschadiging of verlies van alle materiaal dat eigendom is van de school worden de kosten van de opgelopen schade en/of het vervangingsmateriaal verhaald op de ouders van de leerling(en) die verantwoordelijk zijn voor deze schade.
- Bij het verlies van boeken uit de (school)bibliotheek zal de kostprijs voor de aankoop van een vervangend boek eveneens aan de desbetreffende ouders worden aangerekend.
- Beschadigde brillen, kledij en schoolmateriaal worden niet vergoed. Dergelijke schade kan vergoed worden door een familiale verzekering.

[Terug naar overzicht](#)

4.4 Herstel- en sanctieneringsbeleid



Kinderen maken nu en dan fouten. Dat is eigen aan het groeiproces van elk kind. Kinderen kunnen leren uit de fouten die ze maken. Onze school wil hierop inzetten door dialoog en herstel alle kansen te geven. In overleg met de betrokkenen gaan we op zoek naar een gepaste maatregel of een mogelijke oplossing. Op die manier kunnen kinderen mee de verantwoordelijkheid nemen om een oplossing te zoeken voor het conflict of om hun fout goed te maken. Hiermee sluiten we als school tuchtmaatregelen niet uit. Het betekent wel dat we heel bewust ervoor kiezen om in bepaalde gevallen een tuchtmaatregel op te leggen.

4.4.1 Gedragsregels en afspraken rond pesten

Wij eisen dat onze leerlingen blijf geven van een voorname houding, een gedrag dat getuigt van wellevendheid en beleefdheid, en een correct taalgebruik binnen als buiten de school. Dit verwachten we van de leerlingen onder elkaar, van leerlingen tegenover volwassenen maar ook van leraren tegenover kinderen en ouders. Vrijpostig of uitdagend gedrag wordt niet aanvaard in de



school, noch op de speelplaats of aan de poort. Fysiek geweld is uiteraard in alle omstandigheden uit den boze.

We spreken Nederlands in de school. Ook anderstalige kinderen doen dit uit respect voor hun medeleerlingen.

Op de speelplaats:

Leerlingen houden de speelplaats netjes. Het afval wordt gesorteerd volgens de wettelijk voorgeschreven normen. Speelgoed op de speelplaats wordt gebruikt waarvoor het dient en moet worden opgeruimd.

De leerlingen mogen de school enkel verlaten nadat de ouders de leerkracht hiervan schriftelijk op de hoogte hebben gebracht.

De leerlingen die met de fiets naar school komen, stappen af aan de schoolpoort en plaatsen hun fiets onmiddellijk in het fietsenrek.

Op het einde van de lessen in de voormiddag en de namiddag vormen de leerlingen een rij. De leerlingen verlaten de rij pas nadat het signaal gegeven is door de klastitularis.

Op de onderbouw en de kleuterschool verzamelen 's middags de leerlingen die blijven eten op school in de eetzaal. De leerlingen op de bovenbouw blijven in de klas.

Ouders die hun kinderen afhalen, wachten deze op aan de schoolpoort. De kinderen stappen rustig naar hen toe. Leerlingen die (door de ouders, familie,...) aan de schoolpoort worden afgehaald, vallen verder onder de verantwoordelijkheid van deze derden.

Leerlingen die zich verwonden tijdens de speeltijden melden dit bij de leerkracht met toezicht die voor een aangepaste verzorging zorgt. Bij ernstige verwondingen worden de ouders verwittigd en zullen de kinderen door de directie, een andere leerkracht of de ouders naar de dokter of zo nodig naar het ziekenhuis worden begeleid.

In de gangen en in het toilet:

De leerlingen gaan naar het toilet bij het begin van de speeltijd. Meisjes en jongens, elk naar de voor hen voorziene locatie. Tijdens de klastijd wordt slechts bij hoogdringendheid toelating gegeven om naar het toilet te gaan. Na gebruik spoelen we het toilet steeds door. We wassen onze handen. We verwittigen onmiddellijk een leraar als er iets beschadigd is.

In de gangen en in de toiletten wordt er niet gespeeld of gegeten. De leerlingen gaan de trap op en af, trede per trede en in stilte. De leerlingen hangen hun jas ordelijk aan de kapstok op de plaats die hen door de klastitularis is aangewezen. De boekentas wordt ordelijk onder de kapstok geplaatst.

In de refter:

De leerlingen zorgen ervoor dat hun plaats opgeruimd is na de maaltijd.

Na de maaltijd verlaten de leerlingen de refter rustig.

Schoolreglement

schooljaar 2024-2025

pag. 36



De brooddozen en drinkbekers zijn voorzien van de naam en de klas van de leerling.

Leerlingen die 's middags blijven eten, blijven op school. Elders middageten wordt uitzonderlijk toegestaan en enkel met een schriftelijk bewijs van de ouders. Dit wordt afgegeven aan de klastitularis. Het middagtoezicht kost € 1,25/dag.

Pesten wordt op onze school niet getolereerd en er wordt door alle leerkrachten op toegezien. Wanneer pestgedrag wordt vastgesteld, probeert de school een beeld te vormen van de problematiek. De ouders worden hierbij betrokken. Wanneer dit nodig geacht wordt, bijvoorbeeld wanneer een bepaald pestgedrag herhaaldelijk wordt vastgesteld of gemeld, zal het CLB deelnemen aan de oplossingsgerichte acties.



Je kind heeft recht op een veilige omgeving

4.4.2 Begeleidende maatregelen

Wanneer je kind de goede werking van de school of het lesverloop hindert, kunnen we in overleg met je kind en eventueel met jou een begeleidende maatregel bepalen. De school wil daarmee je kind helpen tot gewenst gedrag te komen.

Een begeleidende maatregel kan zijn:

- Een gesprek met de leerkracht of vertrouwenspersoon
- Een time-out. Naar de time-out ruimte gaan.
Zo kan je kind even tot rust komen of nadenken over wat er is gebeurd. Achteraf wordt dat kort met je kind besproken.
- Een begeleidingsplan.
Hierin leggen we samen met jou en je kind een aantal afspraken vast waarop je kind zich meer zal focussen. Je kind krijgt de kans om zelf afspraken voor te stellen waar het dan mee verantwoordelijk voor is. De afspraken uit het begeleidingsplan worden samen met je kind opgevolgd.
- Het kind wordt tijdelijk begeleid door het buitenteam van onze scholengemeenschap in Project A (dempauze) in het kasteel Altena, Burchtstraat 11 - 9150 Kruikeke. Project A is een verlenging van ons pedagogisch project, waar een kind tot rust kan komen. We betrekken de ouders in dit proces. De ouders kunnen deelname aan het project A niet weigeren. Ouders die wel weigeren, staan voor een andere schoolkeuze. We verwachten dat de ouders zelf instaan voor het vervoer naar project A.

Herstel

Vanuit een cultuur van verbondenheid wil de school bij een conflict op de eerste plaats inzetten op herstel. We nodigen de betrokkenen uit om na te denken over wat er is gebeurd en om hierover met elkaar in gesprek te gaan.



Een herstelgerichte maatregel kan zijn:

- een herstelgesprek tussen de betrokkenen;
- een herstelcirkel op het niveau van de leerlingengroep;
- een bemiddelingsgesprek
- no blame-methode bij een pestproblematiek;
- een herstelgericht groepsoverleg (HERGO).

HERGO is een gesprek tussen de betrokken leerlingen, in het bijzijn van bijvoorbeeld ouders of vertrouwensfiguren, onder leiding van een onafhankelijk persoon. Tijdens dit groepsoverleg zoekt iedereen samen naar een oplossing voor wat zich heeft voorgedaan. De directeur kan een tuchtprocedure uitstellen om dit groepsoverleg te laten plaatsvinden. De directeur brengt je dan per brief op de hoogte.

4.4.3 Ordemaatregelen

Wanneer je kind de goede werking van de school hindert of het lesverloop stoort, kan door elk personeelslid van de school een ordemaatregel genomen worden. Tijdens een ordemaatregel blijft je kind op school aanwezig.

Een ordemaatregel kan onder andere zijn:

- een strafwerk
- een verwittiging in de agenda
- een specifieke opdracht
- een tijdelijke verwijdering uit de les met aanmelding bij de directeur.

Tegen een ordemaatregel is er geen beroep mogelijk.

4.4.4 Tuchtmaatregelen

Let op: wanneer we spreken over directie, hebben we het over de directeur of zijn afgevaardigde.

Wanneer het gedrag van je kind de goede werking van de school ernstig verstoort of de veiligheid en integriteit van zichzelf, medeleerlingen, personeelsleden of anderen belemmert, dan kan de directie een tuchtmaatregel nemen. Een tuchtmaatregel kan enkel toegepast worden op een leerling in het lager onderwijs.

Mogelijke tuchtmaatregelen zijn:

- een tijdelijke uitsluiting van minimaal één schooldag en maximaal 15 opeenvolgende schooldagen;
- een definitieve uitsluiting.

Preventieve schorsing als bewarende maatregel

In uitzonderlijke situaties kan de directie in het kader van een tuchtprocedure beslissen om je kind preventief te schorsen. Die bewarende maatregel dient om de leefregels te handhaven én om te kunnen nagaan of een tuchtsanctie aangewezen is.



De beslissing tot preventieve schorsing wordt schriftelijk en gemotiveerd aan jou meegedeeld. De directie bevestigt die beslissing in de brief waarmee de tuchtprocedure wordt opgestart. De preventieve schorsing kan onmiddellijk ingaan en duurt in principe niet langer dan 5 opeenvolgende schooldagen. Uitzonderlijk kan die periode eenmalig met 5 opeenvolgende schooldagen verlengd worden, als door externe factoren het tuchtonderzoek niet binnen die eerste periode kan worden afgerond. De directie motiveert die beslissing.

Procedure tot tijdelijke en definitieve uitsluiting

Let op: wanneer we in dit punt spreken over ‘dagen’, bedoelen we telkens alle dagen (zaterdagen, zondagen, wettelijke feestdagen en 11 juli niet meegerekend).

Bij het nemen van een beslissing tot tijdelijke of definitieve uitsluiting wordt **de volgende procedure** gevolgd:

- 1 De directie wint het advies van de klassenraad in en stelt een tuchtdossier samen. Bij een definitieve uitsluiting wordt de klassenraad uitgebreid met een vertegenwoordiger van het CLB die een adviserende stem heeft.
- 2 Jij en je kind worden per aangetekende brief uitgenodigd voor een gesprek met de directie. Je kunt worden bijgestaan door een vertrouwenspersoon. Een personeelslid van de school of van het CLB of van het ondersteunende leersteuncentrum kan bij een tuchtprocedure niet optreden als vertrouwenspersoon. Het gesprek zelf vindt ten vroegste plaats op de 4de dag na verzending van de brief.
- 3 Voorafgaand aan het gesprek hebben jij, je kind en eventueel jullie vertrouwenspersoon het recht om het tuchtdossier, met inbegrip van het advies van de klassenraad, in te kijken.
- 4 Na het gesprek brengt de directie jou binnen een termijn van 5 dagen met een aangetekende brief op de hoogte van zijn beslissing. In die brief staat een motivering van de beslissing en de ingangsdatum van de tuchtmaatregel. Bij een definitieve uitsluiting vermeldt de brief ook hoe je in beroep kan gaan tegen de beslissing.

Bij een definitieve uitsluiting zoeken we samen met het CLB naar een nieuwe school. Als je geen inspanningen doet om je kind in een andere school in te schrijven, krijgt de definitieve uitsluiting effectief uitwerking na 1 maand (vakantiedagen niet meegerekend). Jij moet er dan op toezien dat je kind aan de leerplicht voldoet. Wij kunnen de inschrijving van je kind weigeren als je kind het huidige, het vorige of het daaraan voorafgaande schooljaar definitief werd uitgesloten op onze school.

Opvang op school bij preventieve schorsing en (tijdelijke en definitieve) uitsluiting.

Wanneer je kind tijdens een tuchtprocedure preventief geschorst wordt of na de tuchtprocedure tijdelijk wordt uitgesloten, is je kind in principe op school aanwezig, maar neemt het geen deel aan de lessen of activiteiten van zijn leerlingengroep. De directie kan beslissen dat de opvang van je kind niet haalbaar is voor onze school. Die beslissing motiveren we dan schriftelijk aan jou.

[Terug naar overzicht](#)



4.5 Betwistingen

4.5.1 Beroepsprocedure definitieve uitsluiting

Let op: wanneer we in dit punt spreken over 'dagen', bedoelen we telkens alle dagen (zaterdagen, zondagen, wettelijke feestdagen en 11 juli niet meegerekend).

Je kunt tegen de beslissing tot definitieve uitsluiting beroep aantekenen. De procedure gaat als volgt:

1 Je dient met een aangetekende brief beroep in bij de voorzitter van het schoolbestuur:

Vzw KSAS/Sint-Petrusschool
T.a.v. Hugo Ruymbeke
Langestraat 14 - 9150 Kruibeke

of

Wanneer de school open is, kan je het beroep bij het schoolbestuur op school persoonlijk afgeven. Je krijgt dan een bewijs van ontvangst dat aantoont op welke datum je het hebt ingediend. De school geeft het beroep daarna door aan het schoolbestuur

De aangetekende brief moet ten laatste verstuurd worden op de 5de dag nadat de beslissing van de definitieve uitsluiting van je kind werd ontvangen. Er is dus een termijn van 5 dagen. De aangetekende brief met het bericht van de definitieve uitsluiting wordt geacht de 3de dag na verzending te zijn ontvangen. Ook wanneer je de aangetekende brief eerder ontvangt, telt de 3de dag na verzending als startdatum voor het berekenen van de termijn. De poststempel geldt als bewijs, zowel voor de verzending als voor de ontvangst. Dat geldt ook als je ervoor kiest om het beroep persoonlijk af te geven op school.

Let op: als het beroep te laat wordt verstuurd of afgegeven, zal de beroepscommissie het beroep als onontvankelijk moeten afwijzen. Dat betekent dat ze het beroep niet inhoudelijk zal kunnen behandelen.

Het beroep bij het schoolbestuur moet aan de volgende voorwaarden voldoen:

- het beroep is gedateerd en ondertekend;
- Het beroep is ofwel per aangetekende brief verstuurd, ofwel op school afgegeven (met bewijs van ontvangst).

Let op: als het beroep niet aan de voorwaarden voldoet, zal de beroepscommissie het beroep als onontvankelijk moeten afwijzen. Dat betekent dat ze het beroep niet inhoudelijk zal kunnen behandelen

We verwachten ook dat het beroep de redenen aangeeft waarom de definitieve uitsluiting betwist wordt. Daarbij kunnen overtuigingsstukken toegevoegd worden.

2 Wanneer het schoolbestuur een beroep ontvangt, zal het schoolbestuur of zijn afgevaardigde een beroepscommissie samenstellen. In de beroepscommissie zitten zowel personen die aan de school of het schoolbestuur verbonden zijn als personen die dat niet zijn. Het gaat om een

[Schoolreglement](#)



onafhankelijke commissie die je klacht grondig onderzoekt. De persoon die de definitieve uitsluiting heeft uitgesproken, maakt nooit deel uit van de beroepscommissie, maar wordt wel gehoord.

- 3 De beroepscommissie nodigt jou en je kind uit voor een gesprek. Je kunt je daarbij laten bijstaan door een vertrouwenspersoon. In de brief met de uitnodiging staat wie de leden van de beroepscommissie zijn. De samenstelling blijft ongewijzigd tijdens de verdere procedure, tenzij het door ziekte, overmacht of onverenigbaarheid noodzakelijk zou zijn om een plaatsvervanger aan te duiden.

Vóór de zitting kun je het tuchtdossier opnieuw inkijken.

Het gesprek gebeurt ten laatste 10 dagen nadat het schoolbestuur het beroep heeft ontvangen. Het is enkel mogelijk om een gesprek te verzetten bij gewettigde reden of overmacht. De schoolvakanties schorten de termijn van 10 dagen op. Dat betekent dat schoolvakanties niet meetellen bij het berekenen van de termijn. De zitting van de beroepscommissie kan wel tijdens een schoolvakantie plaatsvinden.

- 4 De beroepscommissie streeft in haar zitting naar een consensus. Wanneer het toch tot een stemming komt, heeft de groep van personen die aan de school of het schoolbestuur verbonden zijn even veel stemmen als de groep van personen die dat niet zijn. De voorzitter is niet verbonden aan de school of het schoolbestuur. Wanneer er bij een stemming evenveel stemmen voor als tegen zijn, geeft zijn stem de doorslag.
- 5 De beroepscommissie zal ofwel het beroep als onontvankelijk afwijzen, ofwel de definitieve uitsluiting bevestigen of vernietigen. De voorzitter van de beroepscommissie deelt de gemotiveerde beslissing binnen een termijn van 5 dagen met een aangetekende brief mee. De beslissing is bindend voor alle partijen.

Het beroep schort de uitvoering van de beslissing tot definitieve uitsluiting niet op. Dat betekent dat ook tijdens de beroepsprocedure de tuchtmaatregel van kracht blijft.

4.5.2 *Beroepsprocedure niet-uitreiken getuigschrift basisonderwijs*

Indien je niet akkoord gaat met het niet-toekennen van het getuigschrift basisonderwijs, kun je beroep instellen. De beroepsprocedure lichten we hieronder toe.

Let op:

- Wanneer we in dit punt spreken over ‘dagen’, bedoelen we telkens alle dagen (zaterdagen, zondagen, wettelijke feestdagen en 11 juli niet meegerekend).
 - Wanneer we spreken over directie, hebben we het over de directeur of zijn afgevaardigde.
- 1 Je vraagt binnen 3 dagen na ontvangst van de beslissing tot het niet uitreiken van het getuigschrift basisonderwijs, een overleg aan bij de directie. Bij de kennisgeving van de beslissing informeren we je over deze mogelijkheid en de wijze waarop je dit gesprek aanvraagt. Dat gesprek is niet hetzelfde als het oudercontact. Je moet dat gesprek schriftelijk aanvragen bij de directie van de school. Je krijgt een uitnodiging die de afspraak bevestigt. Let



op: als het gesprek na het verstrijken van de termijn wordt aangevraagd, kunnen we niet meer op die vraag ingaan.

- 2 Dat verplicht overleg met de directie vindt plaats ten laatste de 6de dag na de dag waarop je de beslissing hebt ontvangen dat het getuigschrift niet wordt uitgereikt aan je kind. Tijdens dat gesprek krijg je de kans om je bezwaren te uiten. De directie verduidelijkt via het dossier van je kind op basis van welke gegevens de klassenraad zijn beslissing heeft genomen. We maken een verslag van dat overleg.
- 3 De directie deelt het resultaat van dat overleg met een aangetekende brief aan je mee. Er zijn twee mogelijkheden:
 - De directie vindt dat je argumenten geen nieuwe bijeenkomst van de klassenraad rechtvaardigen;
 - De directie vindt dat je argumenten het overwegen waard zijn. In dat geval roept ze de klassenraad zo snel mogelijk samen om de betwiste beslissing opnieuw te overwegen. Je ontvangt per aangetekende brief het resultaat van die vergadering.
- 4 Als je het niet eens bent met de beslissing van de directie of de beslissing van de nieuwe klassenraad, dan kun je beroep indienen bij de voorzitter van het schoolbestuur. In de aangetekende brief vermelden we hoe je in beroep kan gaan tegen deze beslissing. Het beroep kan je indienen via aangetekende brief:

Vzw KSAS/ Sint-Petrusschool
t.a.v. het schoolbestuur
Langestraat 14 - 9150 Kruikeke

of

Wanneer de school open is, kun je het beroep bij het schoolbestuur op school persoonlijk afgeven. Je krijgt dan een bewijs van ontvangst dat aantoont op welke datum je het hebt ingediend. Wij geven het beroep daarna door aan het schoolbestuur.

- 5 Je hebt daarvoor een termijn van 3 dagen. Die begint te lopen de dag nadat je de aangetekende brief van de school ontvangt. De aangetekende brief met één van de twee mogelijke beslissingen (zie punt 3) wordt geacht de 3de dag na verzending te zijn ontvangen. Ook wanneer je de aangetekende brief eerder ontvangt, telt de 3de dag na verzending als startdatum voor het berekenen van de termijn. De poststempel geldt als bewijs, zowel voor de verzending als voor de ontvangst. Dat geldt ook als je ervoor kiest om het beroep persoonlijk af te geven op school.

Let op: als het beroep te laat verstuurd of afgegeven is, zal de beroepscommissie het beroep als onontvankelijk moeten afwijzen. Dat betekent dat ze het beroep niet inhoudelijk zal kunnen behandelen.

Het beroep bij het schoolbestuur moet aan de volgende voorwaarden voldoen:

- het beroep is gedateerd en ondertekend;



- Het beroep is ofwel per aangetekende brief verstuurd, ofwel op school afgegeven (met bewijs van ontvangst).

Let op: als het beroep niet aan de voorwaarden voldoet, zal de beroepscommissie het beroep als onontvankelijk moeten afwijzen. Dat betekent dat ze het beroep niet inhoudelijk zal kunnen behandelen.

We verwachten ook dat het beroep de redenen aangeeft waarom het niet uitreiken van het getuigschrift basisonderwijs betwist wordt. Daarbij kunnen overtuigingsstukken toegevoegd worden.

- 6 Wanneer het schoolbestuur een beroep ontvangt, zal het schoolbestuur of zijn afgevaardigde een beroepscommissie samenstellen. In de beroepscommissie zitten zowel personen die aan de school of het schoolbestuur verbonden zijn, als personen die dat niet zijn. Het gaat om een onafhankelijke commissie die je klacht grondig zal onderzoeken.
- 7 De beroepscommissie zal jou en je kind uitnodigen voor een gesprek. Je kunt je daarbij laten bijstaan door een vertrouwenspersoon. Het is enkel mogelijk om een gesprek te verzetten bij gewettigde reden of overmacht. In de brief met de uitnodiging staat wie de leden van de beroepscommissie zijn. Deze samenstelling blijft ongewijzigd tijdens de verdere procedure, tenzij het door ziekte, overmacht of onverenigbaarheid noodzakelijk zou zijn om een plaatsvervanger aan te duiden.
- 8 De beroepscommissie streeft in zijn zitting naar een consensus. Wanneer het toch tot een stemming komt, heeft de groep van personen die aan de school of het schoolbestuur verbonden zijn even veel stemmen als de groep van personen die dat niet zijn. De voorzitter is niet verbonden aan de school of het schoolbestuur. Wanneer er bij een stemming evenveel stemmen voor als tegen zijn, geeft zijn stem de doorslag.
- 9 De beroepscommissie zal het beroep als onontvankelijk afwijzen, de betwiste beslissing bevestigen of het getuigschrift basisonderwijs toekennen. Het resultaat van het beroep wordt uiterlijk op 15 september via een aangetekende brief door de voorzitter van de beroepscommissie aan jou ter kennis gebracht.

[Terug naar overzicht](#)

4.6 Klachten



4.6.1 Klachtencommissie

Wanneer je ontevreden bent met beslissingen, handelingen of gedragingen van ons schoolbestuur of zijn personeelsleden, of met het ontbreken van bepaalde beslissingen of handelingen, dan kun je contact opnemen met de directeur/voorzitter schoolbestuur.

Samen met jou zoeken we dan naar een oplossing. Als dat wenselijk is, kunnen we in onderling overleg een beroep doen op een professionele conflictbemiddelaar om via bemiddeling tot een oplossing te komen.

Als die informele behandeling niet tot een oplossing leidt, dan kun je je klacht in een volgende fase voorleggen aan de Klachtencommissie. Die commissie van Katholiek Onderwijs Vlaanderen behandelt klachten van leerlingen en ouders over gedragingen en beslissingen dan wel het nalaten [Schoolreglement](#)



van gedragingen en het niet nemen van beslissingen van/door hun schoolbestuur. Voor het indienen van een klacht moet je een brief sturen naar het secretariaat van de Klachtencommissie. Het correspondentieadres is:

Klachtencommissie Katholiek Onderwijs Vlaanderen
t.a.v. de voorzitter van de Klachtencommissie
Guimardstraat 1
1040 Brussel

Je kunt je klacht ook indienen per e-mail (klachten@katholiekonderwijs.vlaanderen) of via het contactformulier op de website van de Klachtencommissie (pro.katholiekonderwijs.vlaanderen/klachtenregeling).

De commissie zal de klacht enkel inhoudelijk behandelen als ze ontvankelijk is. Dat wil zeggen als ze aan de volgende voorwaarden voldoet:

- De klacht moet betrekking hebben op feiten die niet langer dan 6 maanden geleden hebben plaatsgevonden. We rekenen vanaf de laatste gebeurtenis waarop de klacht betrekking heeft.
- De klacht mag niet anoniem zijn. Omdat de Klachtencommissie een klacht steeds onbevooroordeeld en objectief behandelt, betreft ze alle partijen, dus ook het schoolbestuur.
- De klacht mag niet gaan over een feit of feiten die de Klachtencommissie al heeft behandeld.
- De klacht moet eerst aan het schoolbestuur zijn voorgelegd. De ouders moeten hun klacht ten minste hebben besproken met de contactpersoon die hierboven staat vermeld én het schoolbestuur de kans hebben gegeven om zelf op de klacht in te gaan.
- De klacht moet binnen de bevoegdheid van de Klachtencommissie vallen. De volgende zaken vallen niet onder haar bevoegdheid:
 - klachten over feiten die het voorwerp uitmaken van een gerechtelijke procedure (bv. een misdrijf);
 - klachten die betrekking hebben op het algemeen beleid van de overheid of op de geldende decreten, besluiten, ministeriële omzendbrieven of reglementen;
 - klachten die uitsluitend betrekking hebben op de door het schoolbestuur al dan niet genomen maatregelen in het kader van zijn ontslag-, evaluatie-, of tuchtbevoegdheid t.a.v. personeelsleden;
 - klachten waarvoor al een specifieke regeling en/of behandelende instantie bestaat (bv. over inschrijvingen, de bijdrageregeling, de definitieve uitsluiting, een evaluatiebeslissing, ...).

Het verloop van de procedure bij de Klachtencommissie vind je in het huishoudelijk reglement.

De Klachtencommissie kan een klacht enkel beoordelen. Zij kan het schoolbestuur een advies bezorgen, maar geen bindende beslissingen nemen. De uitkomst van de klachtenregeling heeft dan ook geen juridisch effect. De eindverantwoordelijkheid ligt steeds bij het schoolbestuur. Tegen een advies van de Klachtencommissie kan niet in beroep worden gegaan.

Bij een klacht verwachten we van alle betrokkenen de nodige discretie en sereniteit.



4.6.2 *Commissie inzake leerlingenrechten*

Bij een niet-gerealiseerde of ontbonden inschrijving van een kind kun je klacht indienen bij de Commissie inzake Leerlingenrechten (www.agodi.be/commissie-inzake-leerlingenrechten).

4.6.3 *Commissie inzake zorgvuldig bestuur*

Klachten die gaan over de principes van zorgvuldig bestuur kunnen worden ingediend bij de Commissie inzake Zorgvuldig bestuur (www.agodi.be/commissie-zorgvuldig-bestuur). Zorgvuldig bestuur betekent dat scholen zich in de dagelijkse werking aan een aantal principes moeten houden (onder andere kosteloosheid, eerlijke concurrentie, verbod op politieke activiteiten, handelsactiviteiten, reclame en sponsoring).

[Terug naar overzicht](#)

